

## 市民の皆さまへ くらし応援商品券を配布します



市 HP

**対象** 令和8年3月1日時点で日立市の住民基本  
台帳に登録されている方

**配布額** 1人当たり **5,000円**

\* 65歳以上の単身世帯の方は1万円

**配布時期** 4月中旬から順次、ゆうパックでお届け  
(原則、対面受渡し)する予定です。

\* 申し込みは不要です。

\* お住まいの地域や世帯構成によりお届けする  
時期が前後します。

\* 受け取りを辞退する場合は手続きが必要です。

**利用期間** 5月15日(金)～8月31日(月)

**利用店舗** 4月以降に市 HP でお知らせします。

### くらし応援商品券取扱店募集中

**対象** 市内にある店舗・事業所

\* 原則、業種は問いません。

**申し込み** 右記 QR からか、申請書を直  
接か郵送、FAX (24-1713) で商工振興課へ



**問合せ** 日立市物価高騰対策事業事務局  
(株)JTB 水戸支店内) ☎ 050-2018-3270

## 飲食店の皆さまへ 飲食店応援給付金を支給します



市 HP

**対象** 令和8年4月1日時点で市内で営業してい  
る飲食店(主に店内での食事の提供を目的  
とした店舗)を営する市内の事業者

**支給額** 1店舗当たり **10万円**

**申し込み**

4月1日(水)から6月30日(火)までに、  
右記 QR からか申請書を郵送で、日立市  
物価高騰対策事業事務局へ



**問合せ** 日立市物価高騰対策事業事務局 (株)JTB 水戸支店内)  
☎ 050-2018-3270 〒310-0803 水戸市城南1-1-6 サザン水戸ビル2階

\* 上記の事業には、国の物価高騰対応重点支援地方創生臨時交付金を活用しています。詳しくは市 HP をご覧ください。

## 事業者の皆さまへ 各種補助制度をご紹介します

### 事業者支援制度説明会

**とき** 4月17日(金) 午後2時～

**ところ** 日立地区産業支援センター

**申し込み** 4月16日(木)  
の正午までに右記 QR  
から申し込みを



事業者の方の取組を応援する各種補助制度をお知らせします。  
申請は5月11日(月)から受け付けますので、詳しくは市 HP をご  
覧ください。

**問合せ** 商工振興課 ☎ 内線 487

詳しくは  
こちら



市 HP

支援事業名	内容	補助上限額 (補助率)
☒ 中小企業競争力強化 支援事業補助金	販路開拓に関する活動や特許の取得など、自社の競争力を強化する取組 に要する経費の一部を補助します。	80万円 (1/3)
☒ 中小企業課題解決 支援事業補助金	事業承継や技能伝承、事業継続力強化、組織マネジメント強化など、自社 の乗り越えるべき課題の解決に向けた取組経費の一部を補助します。	80万円 (1/3)
☒ 中小企業人的資本 経営支援事業補助金	兼業副業人材や研修訓練、働きやすい職場環境づくりなど、人材の活用、 育成、定着に資する取組に要する経費の一部を補助します。	30万円 (1/3)
☒ 中小企業脱炭素設備 導入促進事業補助金	CO2 排出量削減に向けたロードマップに基づき、省エネ設備の導入などを 実行する場合に、経費の一部を補助します。	100万円 (1/3)
店舗・オフィス 開設支援補助金	商業地域などに新たに店舗などを開設する事業者に対し、土地・建物取得 費、改装費、備品購入費など、事業開始に必要な経費の一部を補助します。	50万円 (1/3)
住宅手当支給 支援事業補助金	市内在住の30歳未満の従業員(正社員)に対して支給した住宅手当の 額の一部を補助します。	24万円 (月2万円)
従業員の方向け 日立市高等学校等 新規卒業者就職祝い金	高等学校などを卒業し、市内の事業所などで正社員として就労開始後6 か月を経過した方に祝金を支給します。	20万円

☒ 国の物価高騰対応重点支援地方創生臨時交付金を活用した補助事業

高齢者のお出かけを支援

タクシー乗車費を助成 または 路線バス運賃カードを割引販売

タクシー乗車費の助成や路線バス運賃カード（ICカード）の割引販売を行います。どちらにも該当する方は、どちらか一方にお申し込みください。 \* タクシー乗車費の助成については、令和8年度は国の物価高騰対応重点支援地方創生臨時交付金を活用し、助成券の額を年間5,000円から10,000円に増額しました。 **問合せ** 高齢福祉課 ☎ 内線 229

タクシー乗車費の助成

タクシー乗車時に利用できる助成券を10,000円分（500円×20枚）交付します。

**対象** 市内在住（在宅で生活する方）で次のいずれかの方  
 ■ 昭和22年4月1日以前に生まれた方  
 ■ 昭和22年4月2日から昭和32年4月1日までに生まれた方で、介護保険要支援1以上の認定者か、介護予防・生活支援サービス事業対象者

**定員** 先着5,000人（1人1回）

路線バス運賃カードの割引販売

販売価格5,000円相当の路線バス運賃カードを1,000円で購入できます。

**対象** 昭和32年4月1日以前に生まれた市内在住の方

**定員** 先着3,300人（1人1枚）

**申し込み** 4月6日(月)から11月30日(月)(必着)までに申請書（高齢福祉課、各支所にあるほか、市HPからダウンロードできます）を直接か郵送で、高齢福祉課へ  
 \* 代理の方による申請も可能です。

右記QRからオンライン申請もご利用できます



オンライン申請が不安な方へ

オンライン申請の相談会を実施します。電子メールを利用できるスマートフォンかタブレットを持ってお越しください。

**とき** 4月13日(月) 午前10時～正午

**ところ** ヒタチエ1階（ミスタードーナツ前）  
 \* 申し込みは不要です。

どちらか一方に申し込みを

物価高騰の影響を受ける皆さまを支援

省エネ家電の購入費を補助します



市HP

電気料金の高騰による家庭の負担軽減や高齢者の熱中症予防対策のため、市内店舗で購入した省エネ性能の高いエアコンまたは冷蔵庫に買い換えた方や、エアコンを購入した高齢者などに対して、国の物価高騰対応重点支援地方創生臨時交付金を活用し、購入費用の一部を補助します。

**対象** 次のいずれかの市民の方

① エアコンか冷蔵庫を買い換えた方

全年齢の世帯が対象

② エアコンを新規または追加購入した、75歳以上がお住まいの65歳以上のみの世帯の方

高齢者のみの世帯が対象

■ エアコン

省エネ基準達成率87%以上（目標年度2027年度）

■ 冷蔵庫

省エネ基準達成率100%以上（目標年度2021年度）

\* 新品で購入し、4月1日(水)以降にご自宅に設置したものに限りです。



統一省エネラベルの例



← 省エネ型製品情報サイト

**補助額** 3万円（1世帯1回限り）

\* 購入額が3万円に満たない場合は購入額

**申し込み** 5月20日(水)から10月28日(水)(必着)までに市HP（上記QR）から申し込むか、申請書類を郵送で、省エネ家電導入促進事業窓口（環境推進課）へ

\* 予算額に達した時点で受付を終了します。

**問合せ** 省エネ家電導入促進事業窓口（市役所正面玄関北側） ☎ 050-5528-5025

\* 上記問合せ窓口は、5月12日(火)から設置します。

\* その他の要件や申請書の様式など、詳しくは市HPをご覧ください。



対象家電

## 紙箱類・ペットボトル・ビン類

# 市役所の拠点回収ボックスの設置を終了します

再生資源集積所の利便性向上に伴い、市役所に設置している拠点回収ボックス（紙箱類・ペットボトル・ビン類）は3月31日(火)で設置を終了します。ご理解とご協力をお願いします。**\*使用済小型家電の回収と休日拠点回収は引き続き市役所でも行います。**

問合せ 廃棄物減量推進課 ☎内線 547

### 4月1日以降も下記の場所で 再生資源を回収します

施設の開館時間中に回収しています。

品目	回収場所
ビン類	十王・多賀・南部支所
紙箱類 ペットボトル	多賀支所、各交流センター（中小路・大久保を除く）、スーパーなど
使用済食用油	各交流センター
使用済小型家電	市役所1階、各支所（西部支所を除く）、各交流センター（豊浦・中小路・大久保を除く）、シビックセンター、南部図書館、スーパーなど

\*回収する再生資源は家庭のものに限ります。事業所などから出る再生資源は自らが適切に処分してください。

### 休日拠点回収もご利用ください

毎月第2日曜日に、いずれかの場所で回収しています。

回収時間 9:00～11:00

回収品目 金属類、紙類、布類、ビン類、ペットボトル

回収場所	回収日
豊浦交流センター 第2駐車場	4/12、8/9、12/13
市役所西側駐車場	5/10、9/13、来年1/10
河原子港前駐車場	6/14、10/11、来年2/14
久慈川日立南交流 センター駐車場	7/12、11/8、来年3/14

## 一部手続きは予約制

# 土・日曜日は日立駅前出張所のみ開庁しています



市 HP

休日（土・日曜日）の窓口開庁はヒタチエ1階の日立駅前出張所のみとなり、引越しとマイナンバーの手続きは予約制となりますのでご注意ください。

問合せ 日立駅前出張所 ☎21-7506

### 日立駅前出張所

開庁日

毎日（祝日、年末年始を除く）

開庁時間

10:30～13:00、14:00～19:00



## 混雑緩和に

### ご協力をお願いします

混雑が予想されますので、お急ぎでない手続きについては平日の市民課、各支所・出張所の窓口をご利用ください。



コンビニやオンラインでの  
手続きもご活用ください。

\*コンビニでの手続きは19ページ参照



### 土・日曜日に予約が必要な手続き

引越し  
(転居、転入)

予約は  
こちら



マイナンバー  
カード

予約は  
こちら

- カード交付
- 電子証明書更新
- 暗証番号再設定



\*1枠で最大4人まで

転出や、マイナンバーカードの作成（新規・更新）、紛失、健康保険証との紐づけなどは、オンラインか平日の窓口で手続きしてください。\*マイナンバーカードの受取場所が市民課か各支所の方は、駅前出張所へ変更した後に予約してください。

### 予約不要の手続き

- 証明書発行
- 収納
- 戸籍
- 印鑑登録



令和9年4月1日採用

# 日立市職員採用試験（前期日程）のお知らせ



市 HP

来年4月1日付けの新規採用職員を募集します。募集職種など、詳しくは市 HP をご覧ください。

問合せ 人事課 ☎内線 284

## 申込期間

4月15日(水)～5月8日(金)

## 申込方法

市 HP から受付専用システムへ  
(電子申請)

採用試験公式 SNS はこちら！



採用試験に関する情報を随時更新！



## 共創プロジェクトの取組をご紹介します

日立市 × HITACHI  
次世代未来都市共創プロジェクト



4月で本格始動から3年目を迎える共創プロジェクトにおける3つのテーマの取組を一部ご紹介します。

グリーンエネルギーで産業を豊かにするまち

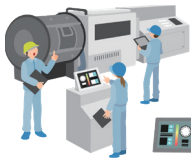
### グリーン産業都市の構築

#### ■ 脱炭素経営支援

専用のシステムを活用した中小企業の脱炭素化の取組を支援

#### ■ エネルギーの地産地消

再生可能エネルギーを地域で活用するための仕組みづくりを検討



住めば健康になるまち

### デジタル健康・医療・介護の推進

#### ■ ひたち小児オンライン医療サービスの実施

夜間・休日のオンライン診療、24時間365日対応のオンライン医療相談(チャット)

#### ■ 健康アプリの活用

AIで将来の病気のかかりやすさを予測し、アドバイスを提供



多様な移動手段を組み合わせた誰もが移動しやすいまち

### 公共交通のスマート化

#### ■ 次世代モビリティの実証実験

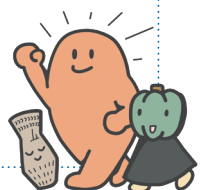
電動キックボードの通勤利用や、まちの回遊性向上への有効性を検証

#### ■ 交通課題解決に向けた取組の検討

交通データを収集し、交通状況を可視化・分析



共創プロジェクトでは、「未来はいつもみんなの想いから始まる」をキーメッセージとして掲げ、市民の皆さまがまちづくりに参加し、活躍できる社会を目指しています。今後ともご理解とご協力をよろしくお願い致します。



問合せ 共創プロジェクト推進本部 ☎内線 695

## 持続可能な行政経営へ

# 日上市行政経営改革プランを策定しました



市 HP

市民サービスの質を維持・向上させながら持続的な発展を目指す自治体経営を進めるため、令和8～10年度に取り組む行政経営改革プランを策定しました。

問合せ 行政経営課 ☎ 内線 289

基本  
理念

## 未来につなぐ持続可能な行政経営の確立

計画  
期間

令和8～10年度の3年間

### 基本方針1 市民サービスの質の向上につながる業務効率化の推進

#### 重点事項1 行政 DX の推進

- より便利で分かりやすい、質の高い市民サービスを実現するデジタル化の推進

#### 重点事項2 民間活用の推進

- 窓口業務や公共施設管理・運営における民間の能力・ノウハウの活用

### 基本方針2 持続可能な財政基盤の構築

#### 重点事項3 事業の選択と集中による歳出の最適化

- 歳出の見直し ■ 公共施設の運営方法や市民窓口休日開庁の見直し

#### 重点事項4 公共施設保有量の最適化

- 人口規模や利用実態に即した施設の統廃合や適正配置

#### 重点事項5 歳入の確保

- 国・県補助金やふるさと寄附金などの財源確保 ■ 使用料・手数料の見直し

未来を見据えて  
取り組みます！



基本方針・重点事項

### 基本方針3 人と組織をいかす働き方改革の推進

#### 重点事項6 人材・組織力の強化

- 人口規模や社会環境の変化に応じた人材育成と柔軟な組織体制の強化

#### 重点事項7 市民サービスを支える働き方改革

- 市民サービスの質の維持・向上と持続可能な行政経営を実現する働き方改革の推進

## 安全・安心な上下水道サービスの提供と継続のために

# 日上市上下水道事業経営戦略を改定しました



市 HP

人口減少などに伴う上下水道料金収入の減少や、施設の老朽化、耐震化対策に伴う更新需要の増大など、上下水道事業を取り巻く環境が厳しさを増す中において、今後も安定的、効率的な上下水道経営を継続するため、「日上市上下水道事業経営戦略」を改定しました。

問合せ 水道総務課 ☎ 内線 495

概要	上下水道事業の現状と課題を検証するとともに、経営の健全化、効率化に向けて検討し、今後の経営基盤強化に向けた取組などを定める。
計画期間	令和8～17年度の10年間
上下水道事業の現状と課題	■ 上下水道料金収入の減少 ■ 施設の老朽化や耐震化 ■ 施設・設備の統廃合、合理化（ダウンサイジング）、経営効率化 など
主な取組	■ 老朽化・耐震化対策 ■ 施設・設備の統廃合と合理化 ■ 民間活用や DX の推進などによる業務効率化 ■ 水質管理 ■ 広報活動 など

