

# 企業 局 だより



6月24日(日)に森山浄水場で開催した「上下水道フェア」

## 老朽化した水道管の更新を進めています



大薨北こ線橋北側(森山町5丁目地内ほか)

企業局では、災害に強いライフラインにするため、水道管の耐震化を含めた更新工事を計画的に進めており、今年度は、平成25年度に更新工事を開始した「第10送水管」と呼ばれる主要管路の工事完了を予定しています。

第10送水管は、森山浄水場でつくられた水道水を会瀬町にある配水場へ送る水道管で、今回の工事では、日立電鉄線跡地(森山町～鮎川町)を利用し、管路総延長約19kmの耐震管を布設しています。送水管の更新を行うことで、送水機能が強化され、安全な水道水の安定した供給が可能となります。

そのほかにも、配水場から各ご家庭の近くまで水道水を送る配水管の更新工事を、市内各所で進めています。

### 工事中的お願い

工事期間中、騒音や交通規制などで、皆さまにご迷惑をおかけすることになりますが、最小限にとどめるよう努めますので、ご理解とご協力をお願いします。



## 大薨駅西側道路に下水道施設を整備しました

市が実施している「大薨駅周辺地区整備事業」と併せて、BRT 路線と南北アクセス道路内に下水道管(約500m)を整備する工事を行いました。

今回設置した下水道管には、リブ付硬質塩化ビニル管を採用しており、従来のコンクリート管と比べて、耐震性や耐食性に優れ、経年劣化も少ない管であるため、災害にも強く、長期にわたり安心して使用できます。

このほか、市内各所で、マンホール部の耐震化工事やマンホール鉄蓋の交換など、災害時に備えた安全対策等を計画的に進めています。



太田こ線人道橋北側(大みか町6丁目地内ほか)

### リブ付硬質塩化ビニル管とは…

耐震性・耐食性に優れた硬質塩化ビニル製で、管の周りにリブ(凸部)がついている特殊な構造となっています。このリブ付塩化ビニル管は、直接、砕石で埋め戻すことができるため、液状化対策に有効であり、通常の塩化ビニル管よりも耐震性が高いものとなっています。



## 日立市企業局水道事業受援計画を策定しました

平成23年3月11日に発生した、「東日本大震災」を通じて得た経験と教訓をもとに、今後、日立市で大規模災害により大きな被害が発生した際に、他自治体からの応援隊が円滑に給水活動を行えるよう、応援を求める業務や受入体制等について定めた「日立市企業局水道事業受援計画」を策定しました。

この計画の中で、応急給水場所や給水方法の見直しを行いました。

～ ～ ～良くなった点～ ～ ～

### ① 応急給水場所を増やしました

これまで22箇所だった給水場所を30箇所に増やしました。

### ② 応急給水場所をわかりやすくしました

お近くの小中学校など、身近な施設を給水場所に選定しました。

### ③ 給水方法を変更しました

給水車による給水を、臨時に設置する応急給水タンクからの給水に変更しました。また、利用者の多い給水場所では、タンクを複数設置し、同時に給水できる数(蛇口)を増やします。



## 応急給水場所はこちらです

災害が発生した際に落ち着いて行動できるよう、右の位置図とあわせて、お近くの応急給水場所を事前にご確認ください。

番号	名称	所在地
①	十王支所（駐車場）	十王町友部2581
②	豊浦小学校（グラウンド）	折笠町741
③	日立金属(株)茨城工場（正門前駐車場） ※旧日立電線(株)高砂工場（正門前駐車場）	砂沢町880
④	日高支所・日高交流センター（駐車場）	日高町2-2-1
⑤	中里中学校（グラウンド）	東河内町1953
⑥	(株)ジェイ・パワーシステムズ（正門前） ※旧日立電線(株)日高工場（平門前）	日高町5-1-1
⑦	田尻小学校（グラウンド）	田尻町4-39-1
⑧	滑川小学校（グラウンド）	滑川本町1-20-7
⑨	仲町小学校（グラウンド）	宮田町5-5-1
⑩	宮田小学校（グラウンド）	本宮町2-9-1
⑪	日立市役所本庁舎（駐車場）	助川町1-1-1
⑫	中小路小学校（グラウンド）	平和町2-4-1
⑬	助川小学校（グラウンド）	助川町2-15-1
⑭	(株)日立製作所電力ビジネスユニット日立事業所（市営幸町駐車場）	幸町3-1-1
⑮	池の川さくらアリーナ（駐車場）	東成沢町2-15-1
⑯	会瀬小学校（グラウンド）	会瀬町2-17-10
⑰	日立地区産業支援センター（駐車場）	西成沢町2-20-1
⑱	油繩子小学校（グラウンド）	鮎川町3-11-1
⑲	諏訪小学校（グラウンド）	諏訪町3-10-1
⑳	日立アプライアンス(株)多賀事業所（自動車門前）	東多賀町1-1-1
㉑	多賀支所・多賀市民プラザ（駐車場）	千石町2-4-20
㉒	塙山小学校（グラウンド）	金沢町2-14-1
㉓	河原子小学校（グラウンド）	河原子町4-3-4
㉔	大沼小学校（グラウンド）	東大沼町2-1-8
㉕	台原中学校（グラウンド）	台原町1-9-1
㉖	泉丘中学校（グラウンド）	水木町2-9-1
㉗	大みか小学校（グラウンド）	大みか町3-19-15
㉘	久慈川日立南交流センター（駐車場）	大和田町2208
㉙	久慈中学校（グラウンド）	久慈町6-20-2
㉚	南部支所（駐車場）	久慈町7-1-1

## 応急給水場所の位置図

応急給水場所では、災害時に水道施設が被害を受け断水した場合に、皆さんに飲料水をお配りします。



### 応急給水場所利用時のお願い

- ・できるだけ水を入れる容器(ポリタンクやペットボトルなど)を持参してください。
- ・給水場所では混雑が予想されるため、自家用車での来場はご遠慮ください。
- ・災害時に備え、普段から各家庭で1週間分(1人1日3リットルが目安)の飲料水を常備しておくことを、おすすめします。

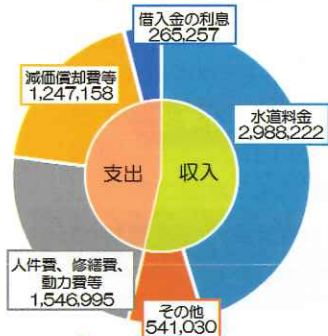
## 平成29年度 決算の概要

上下水道事業会計の平成29年度決算が、平成30年9月に開催された平成30年第3回市議会定例会において認定されました。決算の概要は、以下のとおりです。

### 水道事業

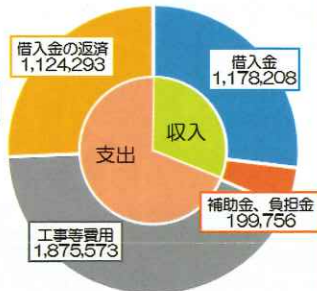
水を届けるための  
収入と支出

収益的収支 (単位:千円)  
※税抜き



施設を造ったり  
更新したりするための  
収入と支出

資本的収支 (単位:千円)  
※税込み



※収入の不足分は、これまでの積立金などで補填しています。



水道水 1m<sup>3</sup>(1,000ℓ)をつくるには？

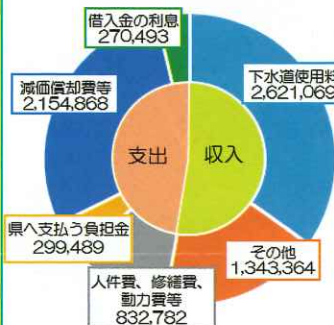
水道水 1m<sup>3</sup>(1,000ℓ)をつくり、皆さまのもとへ届けるために、**153.96円**かかっています。

※この金額のことを「給水原価」といいます。

### 下水道事業

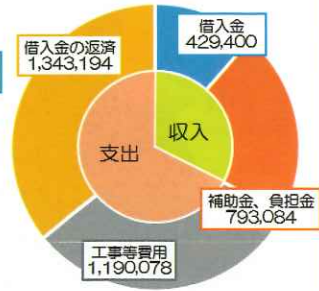
使った水をきれいにするための  
収入と支出

収益的収支 (単位:千円)  
※税抜き



施設を造ったり  
更新したりするための  
収入と支出

資本的収支 (単位:千円)  
※税込み



※収入の不足分は、収益的収支とのやりくりなどで補填しています。



汚水 1m<sup>3</sup>(1,000ℓ)をきれいにするには？

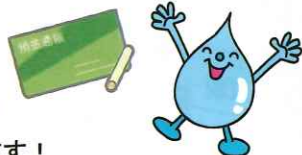
汚水 1m<sup>3</sup>(1,000ℓ)をきれいにし、川に流すために、**137.87円**かかっています。

※この金額のことを「処理原価」といいます。

### 上下水道料金のお支払いは 便利な口座振替をご利用ください

お客様の預貯金口座から、自動的に水道・下水道料金のお支払いができます。

- ・申込みは簡単です！
- ・支払い忘れがありません！
- ・支払いに行く手間が省けます！



#### 申込手順の方法

料金課や市役所各支所、市内金融機関又は郵便局の窓口で申込みができます。通帳、届出印、お客様番号が分かるもの(検針票等)をご用意の上、お手続きください。

日立市内に支店や出張所がある金融機関が対象です。(市外や県外の本店・支店・出張所の口座でも利用できます。)

日立市内で転居された場合、引っ越し後も転居前の口座振替を継続することができます。希望される方は、料金課までご連絡ください。

※クレジットカードによるお支払いはできません。

### 水道管の冬支度をお願いします

寒い季節になり気温が低下すると、水道管の中の水が凍結し、断水や管の破裂、漏水などが発生するおそれがあります。気温が氷点下を下回ることが予想される時は、水道管にも防寒対策をお願いします。



#### 家庭でできる防寒対策

水道管が外気に触れないように、保温材(発泡スチロールなど)を巻き付けて固定します。保温材が濡れないように、ビニールテープなどを隙間なく巻き付けてください。

特に寒い日の夜などは、メーター脇の元栓を閉めて水を出し切る「水抜き」をすると効果的です。凍結してしまった場合には、溶けるまで待つか、凍結部分にタオルを巻き、ゆっくりとお湯(ぬるま湯)をかけてください。

※熱湯をかけると、水道管の変形や破裂を引き起こすおそれがありますのでご注意ください。

お問合せ内容	お問合せ先	電話
料金に関すること(検針・支払い・利用開始・中止)	料金課	22-3111 内線580、581
水道事業受援計画、路上・宅地内漏水、水のにごり、凍結	水道課	22-3111 内線418、425
水のおい、水質全般、浄水場の見学申込み	浄水課	52-3628
マンホールの段差、下水道管の詰まり、悪臭	下水道課	22-3111 内線624
下水処理場の見学申込み	浄化センター	35-3222

日立市企業局  
ホームページ



<http://www.city.hitachi.lg.jp/kigyo/>