

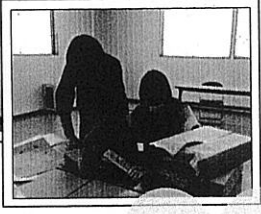


レイアウトを確信中



印刷は...なんと8000部!!

折るのは手作業..



ご協力いただきましたお店の皆様  
ありがとうございました

『ひたち子育て情報探検隊』発足から3周年となりました。11号は特別記念号として、手書きで手作りの紙面をみなさんにお届けします。

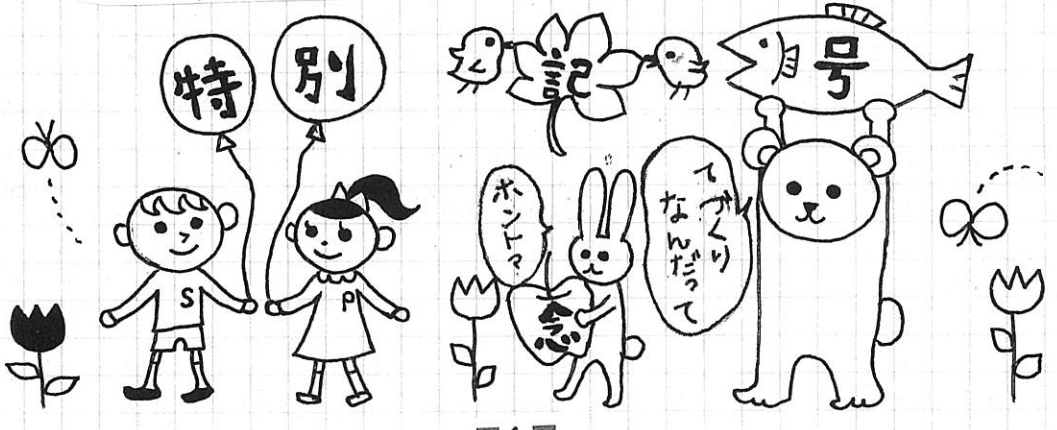
【発行】日立市 日立市ホームページ <http://www.city.hitachi.ibaraki.jp/>  
ひたちすくすくガイド <http://www.city.hitachi.ibaraki.jp/index.html?id=14>  
【編集】ひたち子育て情報探検隊：相田愛 古曳英理 駒木根由美 白石由香利 鈴木麻沙子 大室梨恵  
所佐知子 仁田美美子 平山美雪 福地美喜 綿引未来  
【問合せ先】日立市保健福祉部こども福祉課 〒317-8605 日立市助川町1-1-1  
☎0294-22-3111(内線323) IP☎050-5528-5071 fax0294-22-3011 ☉syoshi@city.hitachi.lg.jp

日立市HP

ひたちすくすくガイドHP



■ 5 ■



■ 1 ■

最近3才の娘に「おばさん!」と呼ばれています。たまに「お母ちゃん」とも。。女の子ってこんな感じなのか複雑な気分な今日この頃です。(V-V)



ひたち子育て情報探検隊  
メンバーの

30過ぎて履けなくなったパンツに、今年こそ足を通すべく、早起きして好きな録画ドラマを見ながらストレッチ。気づくと動きが止まり、まあいつかの日々... ややしや (3歳)

今年の目標：親子共に「よく食べ、よく学び、よく運動。」  
いちご (3歳)



子育ての疲れは足裏マッサージで、ストレスはアロマを焚いたりカラオケで熱唱して解消しています。今年は吹奏楽の復帰を決断。楽しく毎日を過ごしたいな。 りのんママ (6歳・3歳)



つづき

産後に歪んだ骨盤や姿勢の悪さを矯正して身体のバランスを整える。目標は股わりが出来る位に柔らかく! 産前の体型を取り戻したいもんです(-\_-) そうちゃんママ (1歳)



1年2ヶ月の入院していた子供が去年10月ようやく退院しました。当たり前前の生活がこんなに幸せなんだとつくづく思ったこの頃です。 駒りん (10歳)



自転車にはまっています。子供用の荷台に乗せると娘も大喜び! 駐車場が混む所やちょっと買い物したい時入口近くまで乗せて行けるので車より意外と便利。 よしママ (2歳)



なんでも手伝いたがる娘にできるだけ手伝いをさせようとお手伝いカードを作ってみました。更にやる気になり、ママは大助かりです。 Yui (6歳)



「お兄ちゃんとケッコンする」がブームの長女。我が家ではしよっちゃん結婚式が開かれています。 みきママ (5歳・3歳)

♪笑った 話した 歩いた 走った 泣き笑いの全てが君からの贈り物~♪ 卒園の歌の歌詞に、娘の6年間で走馬灯のように(泣)。普段怒ってばかりだけど...ママの幸せをありがとう dari (6歳・3歳)



子育てと共に活動した編集委員を今号で卒業します。おつよごちよいな私を支え、見守ってくれたメンバー・事務局の皆さんに感謝の気持ちでいっぱいです。ありがとうございました☆ あおらんママ (7歳・5歳)



■ 2 ■

A 萬福 まんぷく

行きつけの中華のお店です。数年前に移転した店内は明るくきれい。お座敷&豆椅子がありトイレは洋式です。昨年からお子様ラーメン(おまけ付)がスタート。メニューも豊富で定食はそこそこの量なので取分けしても満腹!。ちなみに我が家のおすすめは餃子♥

open (昼)11:00~14:30 (夜)17:00~21:00  
定休日:月曜 P 7台  
TEL42-2969 川尻町6-50-3

B 天力 てんりき

お座敷の個室がいくつかあるのでベビーの頃からママ友とのランチに利用しています。ランチは和食の定食や丼10種以上から選べて、小うどんとコーヒー付きで840円とお得!ボリュームがあり3歳くらいなら取分けで十分。なにより「子連れ大歓迎」なのが嬉しいです。

open (昼)11:30~13:00 (夜)17:00~21:00  
定休日:月曜 P 4台(丸八さん裏に10台)  
TEL43-3113 日高町1-31-6

C 餃子坊 ぎょうざぼう

中国人が作る本場の味、美味しくくて安くてボリューム満点!子どもに取り分けても食べきれず、いつもお持ち帰りしています^^;座敷が広いので、小さなお子様連れでも大人数でも大丈夫&ゆったり食事ができます。お昼は珈琲がサービス!ファミリーコースもお勧め!

open 11:00~24:00(平日15:00~17:00は準備中)  
定休日:無休 P 100台  
TEL33-6998 田尻町3-26-3

D 網元別館 あみもとべっかん

お座敷があり、個室もあるので小さな子供と一緒に安心。オススメはボリューム満点の日替り定食945円。季節ごとのプランもあり、我が家はここで七五三の会食をしました。後日、当日撮った写真をフレームに入れて、自宅に配達してくれた事に感動しました。着物姿のおかみさんはいつもニコニコで好印象!

open 11:00~22:00(ランチ平日のみ11:00~15:00)  
定休日:無休 P 約30台  
TEL24-6525 鹿島町1-20-12

E とんかつがってん

さっぱりしていてやわらかいお肉なので、お肉が苦手な娘でも食べられました。店内にはお座敷もあり家族連れや学生にも人気のお店。持ち帰りもできるので我が家ではよく単品ロースカツ(530円キャベツ付)を電話注文しておうちでごはんのみそ汁を作って食べています。

open (昼)11:00~15:00 (夜)17:00~21:30  
定休日:無休 P 10台  
TEL38-8883 桜川町2-2-10

暖かくなったら

親子でおでかけ.....

南風が吹くたびに、少しずつ少しずつ、お花のつぼみもふくらんできていて、お外に出たくなる季節になってきました。

子連れでのおでかけ(特にお食事!)は、おっくうになりがちですが、気分転換もかねて Let's go!

F グースト

本格的なイタリアンのお店ですが、座敷があるので小さなお子さん連れでもくつろげます。天然酵母のピザや自家製生パスタは本当に美味!値段もリーズナブルでランチは注文した料理にプラス300円でサラダ・ドリンク・デザートが付くのでお得です。

open (昼)11:30~15:00 (夜)17:30~22:30  
定休日:月曜 P 8台  
TEL54-3590 久慈町7-3-13

■ 3 ■

① 仲の内ふれあい公園

+王町友部1581

み

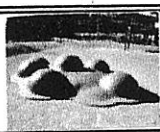


周囲がフェンスで囲まれていて、出入口には錠もついているので飛び出す危険がないので安心です。

遊具は主にアスレチックでできていて、あんなの子から遊べます。遊具のある場所と何もなしスペースが仕切られていて広々と走り回れます!! 近くにはコンビニがあり、何かと便利。駐車場(3台)があるのも魅力です。

② サンヒルズ折笠公園

折笠町1-116



陽当たり抜群の公園

小さい子供から小学生くらいまでが走り回れる車通りも少ないので安心安全

小さいけど物々しい遊具に大人もボールや三輪車等を持参してもイイかも。大きめの遊具には滑る所が大きいところあります。柔らかい素材でできた遊具は「あんな」が出来る様になった頃から楽しめると思います。

③ しゅくひがし児童公園

日高町1-13

ト み



小木津駅のすぐそばにある公園です。目の前に電車が通るので、子供達は大喜び。おすすめの遊具は、なんと、すべり台です。2段階になっていて、低い方はストレート、高い方は横幅が広く、子供だったら2~3人一気にすべる事ができます。波があるので、何度でも楽しめます。(ブランコ、鉄棒などの遊具もありません!) 桜の木がたくさんなので、満開の時はとてもキレイです。

④ このうち児童公園

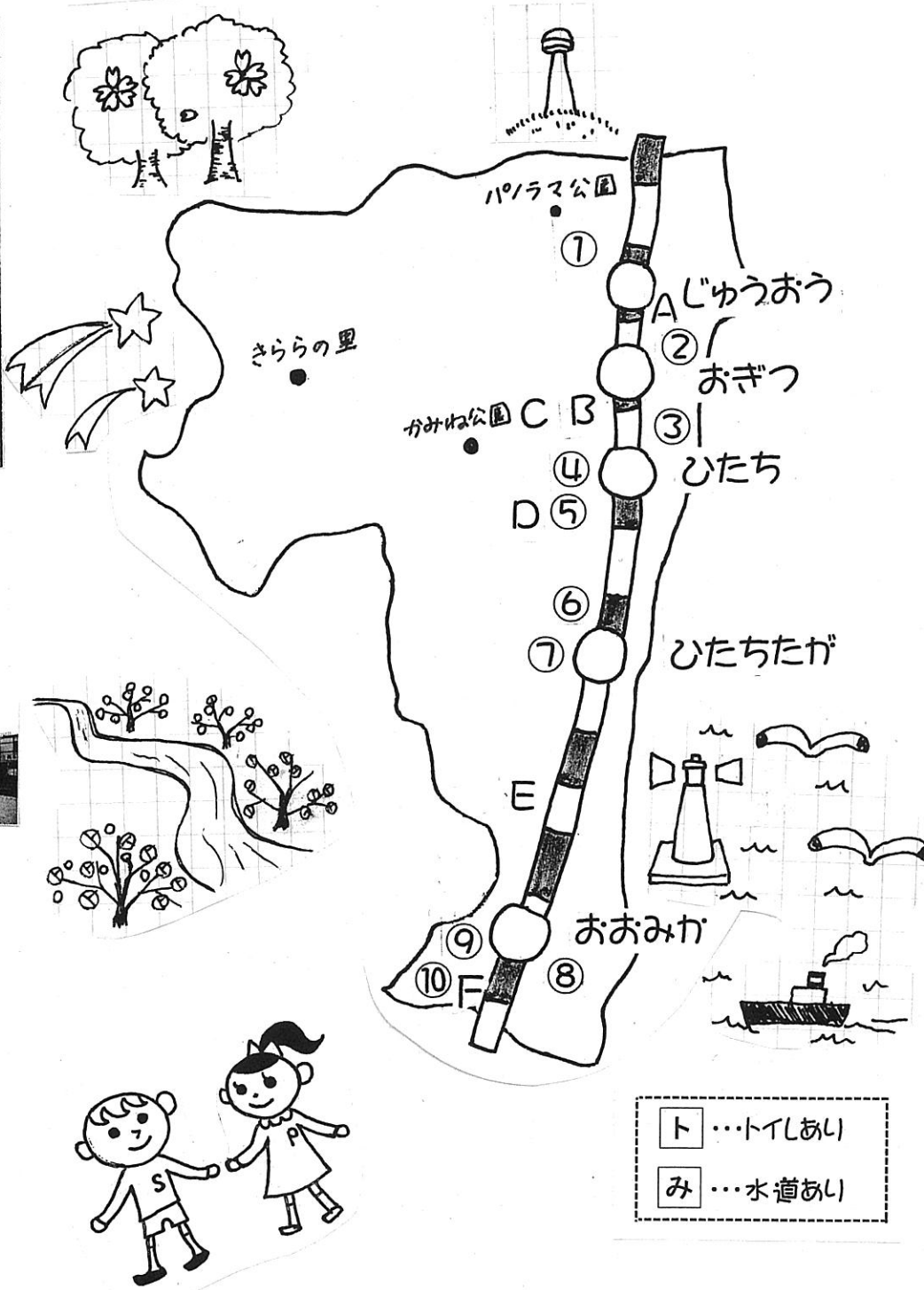
東町2-82

ト み



広々とした敷地で、桜の木がいっぱいあります。満開になると、シートを広げてお花見をしていく人々も。梅雨時期はあじさいがきれいに咲き、夏は木々の日影と風通りが良いのでとても涼しいです。遊具は定番のもの(ブランコ・すべり台・鉄棒・砂場)の他に新設のクライムステーションは元気いっぱいの子供達も大満足。トイレットは、手入れの行き届いた公園で一年中楽しめます。私のイチオシです。

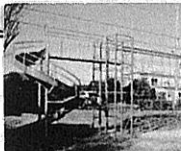
春になったらお出かけしよう!  
探検隊オススメ公園



⑥ 桜川緑地

桜川町3-13

ト み



桜川の両岸に沿って続く、桜並木の公園。園内にはレンガ敷きの遊歩道があるので車の往來を気にせずにお散歩ができます。低い枝ぶりの桜の木も見事ですが、ところどころに咲く雪柳もきれいです。下流側(国道6号線)に花見広場があり、中央広場へ向かうとトイレやあずま屋などで休憩できます。対岸には健康広場があり、ストレッチができる健康器具があります。さらに上流にちびっこ広場があり、すべり台などの遊具や砂場で遊べます。

⑤ まえのうち児童公園

岸町1-138

ト み



さくらまつりや国際大道芸のイベント会場にもなる、広々とした公園で、2つの滑り台付き複合遊具が大人気な大きな木の下のカフェテラスは憩いの場。ここから子どもの遊ぶ姿を見守れます。多目的トイレは、男・女共にベビーベッドとベビーチェア完備なので、パパも安心してたっぷり遊ばせますよ。すぐ近くセンターやスーパーも近く便利♪

⑦ ねこのうち児童公園

大久保町1-9

ト み



新設のすべり台は小さな子にも安心な階段付きすべり台デビューにもおすすめ! アスレチックのようによじ登れる部分もあるので年上の子も楽しめます。ボール遊びができる広い公園内には他にブランコやシーソー、うんてい等の遊具や、砂場もあります。春はクローバーが咲き匂いにはどんぐりがたくさん拾えます。近くのお店でおにぎりやサンドイッチが買えるので、お天気のいい日にベンチに座ってランチするのも楽しそう♪

⑧ かみのどう児童公園

大みか町1-30

ト み



全体的に見通しが良く、明るい雰囲気のある公園です。キャッチボールなどができる所と、遊具が設置されている所がある程度離れているので、小さい子も安心して遊べます。うちの子(3才)はお砂場遊びやコンクリート製の子像に乗るのが大好きです。砂場のうしろにある、コンクリート板には丸や三角がくりぬかれてあり、子供達が楽しそうに出入りにいます。

⑨ いしがさく児童公園

夕霧町6-39

ト み

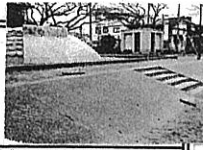


敷地が広く地面が芝なので、転んだりしても安心。公園の中心が緩やかな丘になっていて段ボールで支えたりが出来ます。丘には松林と桜の木があり、秋には松ぼっくり拾い、春は桜の木の下でお弁当を広げてピクニックもオススメです。天気の良い日は丘から久慈湾の海が見えて景色も最高♪ 遊具はブランコ、シーソー、うんてい、鉄棒と豊富なので色々な遊び方で楽しんでみて下さい!!

⑩ みなみこや第2児童公園

日立市南高野町2-14

ト み



バス通りに面してはいますが、交通量はそれほど多くありません。すぐ側に市営アパート、バス停、公園の向かいには、郵便局や小児科があり人通りがあるので安心。遊びに来たついでにママの用事も足せそう♪ お勧めなのは、遊具(ブランコ、すべり台、砂場、つき山、鉄棒)と広場(キャッチボールや自転車ができる広さ)が段差で区切られている所。上の子と下の子で遊びが違っても、それぞれに楽しめますよ!