

年 報

令和元年度

【第 41 号】

日 立 市 郷 土 博 物 館

はじめに

令和元年度の展示は、美術分野 2 回、考古分野 1 回、自然分野 1 回、ギャラリー写真展 1 回を行いました。特に考古分野では、平成 30 年 10 月に国指定史跡となった「長者山官衙遺跡及び常陸国海道跡」に関する特別展示を行い、常陸国風土記との関わりを含め、史跡について広く市民に紹介しました。

文化財保護・活用では、7 年に一度の神峰神社大祭礼に伴う日立風流物・日立のささら特別公開に協力したほか、文化財の保存活用に関する各種の計画づくりに着手しはじめました。

なお当館は、新型コロナウイルス感染症拡大防止のため、令和 2 年 3 月 5 日から 31 日まで休館しておりましたが、感染症対策を十分に講じた上で 4 月から開館いたしました。

今後も市民のニーズに合ったジャンルの展覧会及び講座などの教育普及事業を開催していくとともに、幅広い資料の公開と文化財の保護・活用を図ってまいります。

日立市郷土博物館

目次

はじめに.....	1
I 活動状況.....	3
II 事業.....	10
1 調査活動.....	10
2 収集活動.....	10
3 整理保存活動.....	10
4 展示活動.....	11
5 教育普及活動.....	16
6 文化財保護行政.....	19
7 博物館講座.....	21
8 学校教育支援活動.....	23
9 館外活動等.....	23
III 管理運営.....	26
1 職員.....	26
2 予算.....	26
3 利用状況.....	27
IV 博物館協議会.....	28
V 施設配置図.....	29
VI 博物館の刊行物一覧.....	30

I 活動状況

平成31年

4月

- 4月 2日 日立郷土芸能保存会風流物支部長会議 集会室：5人
- 4月 3日 団体見学 聖孝園：21人
- 4月 5日 歴史資料整理ボランティア 集会室：9人
- 4月 6日 団体見学 桐生市商工会議所：7人
- 4月10日 団体見学 多機能型就労施設たまご：9人
- 4月11日 ふるさと教室（美術） 集会室：25人
日立郷土芸能保存会風流物支部長会議 集会室：5人
- 4月18日 古文書学習会（初級） 集会室：19人
- 4月19日 歴史資料整理ボランティア 集会室：10人
団体見学 笠間市住吉カラオケ会：14人
- 4月20日 古文書学習会（中級） 集会室：6人
- 4月21日 日立ふるさと文化少年団4月活動「入団式・拓本とり」 集会室：89人
- 4月25日 ふるさと教室（地学） 集会室：60人

令和元年

5月

- 5月 8日 郷土ひたち文化研究会理事会 集会室：8人
日立市文化財愛護協会総会 集会室：7人
- 5月 9日 ふるさと教室（考古学） 集会室：55人
- 5月12日 団体見学 茨城地理学会：41人
- 5月13日 団体見学 萬春園デイサービスセンター：8人
- 5月14日 団体見学 萬春園デイサービスセンター：12人、小咲園デイサービス：23人
- 5月15日 団体見学 ご長寿くらぶ：17人、萬春園デイサービスセンター：11人、小咲園デイサービス：17人
郷土ひたち文化研究会記念講演会 集会室：69人
郷土ひたち文化研究会総会 集会室：11人
- 5月16日 古文書学習会（初級） 集会室：16人
団体見学 小咲園デイサービス：18人
- 5月17日 歴史資料整理ボランティア 集会室：10人
- 5月18日 古文書学習会（中級） 集会室：7人
- 5月19日 日立ふるさと文化少年団5月活動「史跡めぐり」 助川山市民の森、金山百観音、助川海防城跡：56人
- 5月21日 団体見学 日高小学校3年生：73人、寺原小同級生会：13人
- 5月25日 茨城キリスト教大学博物館実習 事前実習 集会室：8人
長者山遺跡ガイドツアー 長者山遺跡：14人

5月28日 ギャラリー展「日立の戦災」[7月28日まで]

5月30日 ふるさと教室（地学） 集会室：65人

団体見学 新任職員研修：48人

6月

6月 3日、4日、11日 行政文書収集 総務部総務課（書庫）：3人

6月 6日 職場体験 多賀中学校2年生：4人

6月 7日 歴史資料整理ボランティア 集会室：10人

職場体験 多賀中学校2年生：3人

6月12日 県北コミュニティガーデナー養成講座 集会室：47人

団体見学 諏訪小学校3年生：57人

職場体験 助川中学校2年生：2人

6月13日 団体見学 河原子小学校3年生：24人

ふるさと教室（考古学） 集会室：32人

職場体験 助川中学校2年生：2人、河原子中学校2年生：3人

6月14日 団体見学 豊浦小学校3年生：74人

職場体験 河原子中学校2年生：3人

6月15日 古文書学習会（中級） 集会室：7人

6月18日 行政文書収集 教育委員会総務課（書庫）：2人

団体見学 宮田小学校2年生（学区探検）：14人

団体見学 大久保小学校3年生：85人

6月20日 古文書学習会（初級） 集会室：19人

6月21日 歴史資料整理ボランティア 集会室：10人

6月22日 収蔵美術品展—新収蔵品を中心に [8月12日まで]

6月23日 日立ふるさと文化少年団6月活動「土器づくり」 宮田小学校：53人

6月26日 ジオネット日立（研修会） 集会室：24人

郷土ひたちの文化を学ぶ 集会室：52人

6月27日 ふるさと教室（地学） 集会室：56人

6月30日 茨城県北サーチ「日立の大地」講話 集会室：12人

7月

7月 1日 全館くんじょう [7月6日まで]

7月11日 ふるさと教室（美術） 集会室：54人

7月12日 ひたち歴史・文化ゼミ 集会室：5人

7月13日 日立郷土芸能保存会風流物支部長会議 集会室：7人

7月16日 団体見学 中里小学校6年生：8人

7月18日 古文書学習会（初級） 集会室：19人

- 7月19日 歴史資料整理ボランティア 集会室：10人
 7月20日 古文書学習会（中級） 集会室：7人
 7月24日 郷土ひたちの文化を学ぶ 集会室：31人
 ジオネット日立（研修会） 集会室：19人
 7月25日 ふるさと教室（地学） 集会室：53人
 7月27日 団体見学 石名坂町赤羽悠遊クラブ：11人
 日立ふるさと文化少年団7月活動「落款づくり」 集会室：44人

8月

- 8月 2日 歴史資料整理ボランティア 集会室：10人
 8月 3日 郷土博物館バックヤードツアー「ウラはく」：10人
 火おこし・アンギン編み体験：10人
 日立ふるさと文化少年団8月活動①「土器野焼き・勾玉づくり」 宮田小学校：51人
 8月 4日 夏休みこども地学教室① 集会室：34人
 郷土博物館バックヤードツアー「ウラはく」：21人
 火おこし・アンギン編み体験：30人
 8月 6日 市内教員初任者研修 集会室：39人
 8月 7日 社会科教員研修 集会室：43人
 8月 8日 ふるさと教室（歴史） 集会室：46人
 8月 9日 ひたち歴史・文化ゼミ 集会室：4人
 8月10日 夏休みこども地学教室② かみね公園～浜の宮：30人
 8月16日 歴史資料整理ボランティア 集会室：9人
 火おこし・アンギン編み体験：14人
 8月17日 夏休みこども地学教室③ 集会室：31人
 古文書学習会（中級） 第3研究室：4人
 8月19日 博物館実習：4人 [8月23日まで]
 8月22日 古文書学習会（初級） 集会室：16人
 8月23日 日立ふるさと文化少年団8月活動②「魚とり・飯ごう炊飯」 かみすわ山荘：40人
 火おこし・アンギン編み体験：8人
 8月24日 夏休みこども地学教室④ 集会室：15人
 8月25日 第6回ひたちアートプロジェクト絵画公募展表彰式 集会室：86人
 第6回ひたちアートプロジェクト絵画公募展 主催：ひたちアートプロジェクト [9月8日まで]
 8月28日 郷土ひたちの文化を学ぶ 集会室：34人
 日立郷土芸能保存会風流物支部長会議 集会室：7人
 8月29日 ふるさと教室（地学） 集会室：64人
 8月30日 火おこし・アンギン編み体験：12人
 8月31日 長者山遺跡ガイドツアー 長者山遺跡：6人

9月

- 9月 4日 日立郷土芸能保存会風流物支部長会議 集会室：6人
9月 6日 歴史資料整理ボランティア 集会室：11人
9月11日 ひたち歴史・文化ゼミ 集会室：4人
9月12日 ふるさと教室（歴史） 集会室：38人
9月14日 収蔵美術品展「日立ゆかりの日本画家」 [11月4日まで]
9月19日 古文書学習会（初級） 集会室：21人
9月20日 歴史資料整理ボランティア 集会室：9人
9月21日 古文書学習会（中級） 集会室：5人
長者山遺跡ガイドツアー 長者山遺跡：9人
9月22日 日立ふるさと文化少年団9月活動「縄文人のくらし体験」 集会室：37人
9月25日 郷土ひたちの文化を学ぶ：46人
9月26日 ふるさと教室（地学） 集会室：59人
9月27日 団体見学 油縄子小学校3年生：30人

10月

- 10月 1日 教育研究所（歴史・動物ふれあい体験） 集会室：21人
10月 2日 職場体験 坂本中学校2年生：1人
10月 3日 日立風流物保存活用計画策定委員会 集会室：11人
日立市文化財保存活用地域計画協議会 集会室：19人
職場体験 坂本中学校2年生：1人
10月 4日 歴史資料整理ボランティア 集会室：9人
郷土ひたち編集会議 集会室：4人
10月 8日 ひたち歴史・文化ゼミ 集会室：5人
10月17日 古文書学習会（初級） 集会室：17人
10月18日 歴史資料整理ボランティア 集会室：8人
長者山遺跡保存活用計画策定委員会 集会室：6人
文化財保護審議会 集会室：6人
10月19日 古文書学習会（中級） 集会室：7人
10月20日 団体見学 練馬区立中学校PTA OB会：25人
10月21日 団体見学 ひたちなか市民生委員児童委員協議会：19人
10月25日 凧あげ大会実行委員会 集会室：3人
10月27日 日立ふるさと文化少年団10月活動「見学会」 日立市役所、久慈交流センター、原子力科学館：28人
10月30日 郷土ひたちの文化を学ぶ 集会室：57人
10月31日 ふるさと教室（地学） 集会室：63人

11月

- 11月 1日 歴史資料整理ボランティア 集会室：9人
- 11月 3日 団体見学 女性青少年課「歩こう会」：40人
- 11月 4日 団体見学 ジオネット常陸太田：46人
- 11月 5日 団体見学 水木小学校3年生：64人
- 11月 7日 ひたち歴史・文化ゼミ 集会室：4人
日立郷土芸能保存会風流物支部長会議 集会室：5人
- 11月 8日 団体見学 豊浦小学校6年生：84人、諏訪小学校6年生：51人、中小路小学校6年生：23人
- 11月 9日 日立市子ども美術展 主催：日立市教育研究会美術科研究部 [11月15日まで]
- 11月12日 団体見学 水木小学校6年生：61人
- 11月14日 ふるさと教室（美術） 集会室：21人
- 11月15日 団体見学 塙山小学校6年生：63人
歴史資料整理ボランティア 集会室：10人
- 11月16日 団体見学 常総市歴史研究会：19人
古文書学習会（中級） 集会室：6人
長者山遺跡ガイドツアー 長者山遺跡：6人
- 11月19日 団体見学 河原子小学校6年生：34人
- 11月21日 古文書学習会（初級） 集会室：18人
- 11月22日 団体見学 久慈小学校6年生：43人
- 11月23日 社会科自由研究作品展 主催：日立市教育研究会社会科研究部 [12月1日まで]
- 11月24日 日立ふるさと文化少年団11月活動「凧づくり」 宮田小学校：38人
- 11月27日 郷土ひたちの文化を学ぶ 集会室：53人
- 11月28日 ふるさと教室（地学） 集会室：66人
- 11月30日 八つ凧づくり講習会 集会室：21人

12月

- 12月 4日 団体見学 山部小学校3年生：10人
- 12月 5日 団体見学 坂本小学校6年生：92人
- 12月 6日 団体見学 会瀬小学校6年生：66人
歴史資料整理ボランティア 集会室：8人
- 12月 7日 日立ふるさと文化少年団12月活動「そば打ち」 駒王中学校：51人
- 12月 8日 ひたち歴史・文化ゼミ 集会室：4人
- 12月12日 ふるさと教室（考古学） 集会室：26人
- 12月13日 団体見学 大久保小学校6年生：94人
- 12月14日 長者山遺跡ガイドツアー 長者山遺跡：4人
- 12月19日 古文書学習会（初級） 集会室：21人
日立風流物保存活用計画策定委員会 集会室：10人

日立市文化財保存活用地域計画協議会 集会室：13人

12月20日 歴史資料整理ボランティア 集会室：10人

団体見学 田尻小学校6年生：111人

12月21日 特別展示「長者山遺跡がつなぐ古代の道と常陸国風土記の世界」 [令和2年2月24日まで]

古文書学習会（中級） 集会室：6人

ギャラリートーク①：8人

12月22日 ギャラリートーク②：14人

12月25日 郷土ひたちの文化を学ぶ 集会室：48人

12月26日 ふるさと教室（地学） 集会室：64人

令和2年

1月

1月 9日 ふるさと教室（考古学） 集会室：45人

1月10日 ひたち歴史・文化ゼミ 集会室：5人

1月11日 第32回日立市民凧あげ大会 久慈川河川敷運動場：約200人

1月16日 古文書学習会（初級） 集会室：20人

1月17日 歴史資料整理ボランティア 集会室：9人

1月18日 古文書学習会（中級） 集会室：5人

理科クラブ 集会室：8人

長者山遺跡ガイドツアー 長者山遺跡：28人

1月25日 特別展示開催記念講演会「常陸国風土記の世界」 日立市民会館大ホール：560人

1月26日 日立ふるさと文化少年団1月活動「餅つき・まゆ玉づくり」 集会室：66人

1月28日 団体見学 助川小学校3年生：64人

1月29日 郷土ひたちの文化を学ぶ 集会室：58人

1月30日 ふるさと教室（地学） 集会室：67人

1月31日 団体見学 金沢小学校6年生：66人

2月

2月 1日 ギャラリートーク③：8人

2月 2日 ギャラリートーク④：14人

2月 4日 日立市文化財保存活用地域計画協議会 集会室：14人

日立市文化財保存活用地域計画策定支援業務委託に係る公募型プロポーザル審査委員会 集会室：9人

2月 7日 歴史資料整理ボランティア 集会室：9人

2月12日 ひたち歴史・文化ゼミ 集会室：5人

2月13日 ふるさと教室（美術） 集会室：27人

2月15日 長者山遺跡ガイドツアー 長者山遺跡：32人

古文書学習会（中級） 第3研究室：5人

茨城県北ジオパーク構想インタープリター研修養成講座 集会室：50人

2月20日 団体見学 石岡市歴史ボランティアの会：20人

古文書学習会（初級） 集会室：21人

長者山遺跡ガイドツアー 長者山遺跡：20人

2月21日 歴史資料整理ボランティア 集会室：10人

2月22日 企画展「日立にいた太古の生き物」 [5月6日まで]（新型コロナウイルス感染症拡大防止に伴う臨時休館
期間中 [3月5日～31日、4月15日～5月17日] は開催休止、4月14日で開催終了）

ギャラリートーク⑤：8人

茨城県北サーチ「ユージン・スミスが撮った日立を眺める」 集会室：13人

2月23日 日立ふるさと文化少年団2月活動「風流物人形操作体験・折り紙」 集会室：45人

ギャラリートーク⑥：16人

2月24日 ギャラリートーク⑦：14人

2月26日 郷土ひたちの文化を学ぶ 集会室：45人

2月27日 ふるさと教室（地学） 集会室：51人

3月

3月 5日 新型コロナウイルス感染症拡大防止のため臨時休館 [3月31日まで]

3月19日 日立郷土芸能保存会総会 集会室：12人

3月27日 日立市文化財保存活用地域計画策定支援業務委託に係る公募型プロポーザル審査委員会 集会室：21人

II 事業

市民に「教養と憩いの場」「生涯学習の場」を提供するため、郷土にかかわる考古・歴史・民俗・産業・美術・自然の分野において、調査、研究、収集、保存、展示、教育普及などの諸事業を行った。

また、文化財を永く後世に伝えるため、日立市内に所在する文化財を保護し、啓発、活用を促すための諸事業を行った。

1 調査活動

博物館活動の基礎となる資料充実のため、各分野で日常的な調査、研究活動を行っている。

展示事業では、特別展の開催に関する事前調査等を進めた。

2 収集活動

本年度の収集資料の主なものは次のとおりである（借用・受託は含まず）。

受贈資料名	寄贈者
歴史資料	
證	吉澤澄夫さん（諏訪町）
歴史写真（小平会館ほか）	青木陽子さん（横浜市）
茨城県立助川高等女学校校章、日立製作所日立工場徽章ほか	矢吹久行さん（高鈴町）
教科書、歴史写真、行政資料ほか	石川悟さん（金沢町）
計算尺	川口毅さん（東大沼町）
日本赤十字社正社員証状	大森政美さん（田尻町）
山法書（山例五十三箇条）写	関俊廣さん（西成沢町）
国分尋常高等小学校学校手帳ほか	山形裕信さん（中丸町）
7インチシングルレコード「日立市立宮田幼稚園園歌」	小野崎久輝さん（東滑川町）
一式落下傘主傘予備傘	鈴木定男さん（水木町）
真空管ラジオ、真空管	大和田茂さん（鹿島町）
考古資料	
ヒスイ大珠	大串和好さん（小木津町）
民俗資料	
膳、椀、佛膳入	加藤稔さん（田尻町）
水木金砂山講中関連資料	大内雅美さん（大みか町）
自在鉤	坂本正昭さん（田尻町）

3 整理保存活動

(1) 行政文書の整理保存

当館は日立市の公文書館としての役割も担っており、歴史的資料として価値を持つ行政文書を収集整理した。

(2) その他の整理保存活動

収蔵資料のデータベースの入力作業を行った。

(3) 歴史資料整理ボランティア

未整理の歴史資料の活用を図るため、市民ボランティアと協働して資料整理を行った。

4 展示活動

(1) 常設展示

豊かな自然の中で展開されてきた日立の歴史、文化、産業、暮らしと祭りに関する資料を展示している。

① 日立の歴史

人類が誕生する以前の地質時代の日立のようす及び、日立のあけぼのを告げる旧石器時代から近代に至る日立地方の歴史や文化に関する資料を展示している。

② 日立の民俗と産業

明治時代後半以降の近代産業（日立鉱山・日立製作所の創業と発展）、在来産業の動向（馬産・漁業など）、大正・昭和時代の町と暮らしのようす、日立風流物を中心としたまつり及び、戦争と戦災に関する資料を展示している。

③ 美術

郷土ゆかりの美術、大正・昭和時代の洋画、近代の日本画、現代美術、彫刻などを展示している。

(2) 展覧会

特別展示1回、収蔵品展2回、企画展1回、ギャラリー展1回を開催した。

【特別展示】

■国史跡「長者山官衙遺跡及び常陸国海道跡」指定記念 「長者山遺跡がつなぐ古代の道と常陸国風土記の世界」

- ① 会 期 令和元年12月21日（土）～
令和2年2月24日（月）
- ② 主 催 日立市郷土博物館
- ③ 会 場 2階特別展示室
- ④ 観 覧 料 無料
- ⑤ 開催内容 十王町の長者山遺跡の国史跡指定を記念して、
長者山遺跡の調査成果の紹介とともに、『常陸
国風土記』に関する県内各地の資料を展示した。
- ⑥ 観覧者数 1,686人
- ⑦ 展示資料 130点



展示資料一覧

No.	資料名	出土遺跡	所蔵等	No.	資料名	出土遺跡	所蔵等
1	土師器坏	長者山遺跡	日立市郷土博物館	66	「里丈」瓦	大串遺跡	水戸市埋蔵文化財センター
2	土師器坏	長者山遺跡	日立市郷土博物館	67	軒平瓦	大串遺跡	水戸市埋蔵文化財センター
3	須恵器ハソウカ	長者山遺跡	日立市郷土博物館	68	軒丸瓦	大串遺跡	水戸市埋蔵文化財センター
4	土師器甕	長者山遺跡	日立市郷土博物館	69	軒平瓦	田谷廃寺跡	水戸市埋蔵文化財センター
5	須恵器甕	長者山遺跡	日立市郷土博物館	70	軒丸瓦	田谷廃寺跡	ひたちなか市埋蔵文化財調査センター
6	須恵器坏蓋	長者山遺跡	日立市郷土博物館	71	軒丸瓦	原の寺瓦窯跡	ひたちなか市埋蔵文化財調査センター
7	須恵器坏蓋	長者山遺跡	日立市郷土博物館	72	「倭文田長」土師器坏	下大賀遺跡	那珂市歴史民俗資料館
8	土師器甕	長者山遺跡	日立市郷土博物館	73	「馬 馬長」土師器有台坏	下大賀遺跡	那珂市歴史民俗資料館
9	土師器坏	長者山遺跡	日立市郷土博物館	74	須恵器甕	下大賀遺跡	那珂市歴史民俗資料館
10	土師器坏	長者山遺跡	日立市郷土博物館	75	大刀	十五郎穴横穴墓群	ひたちなか市埋蔵文化財調査センター
11	土師器鉢	長者山遺跡	日立市郷土博物館	76	刀子	十五郎穴横穴墓群	ひたちなか市埋蔵文化財調査センター
12	須恵器坏蓋	長者山遺跡	日立市郷土博物館	77	須恵器有台坏	十五郎穴横穴墓群	ひたちなか市埋蔵文化財調査センター
13	須恵器甕	長者山遺跡	日立市郷土博物館	78	須恵器有台坏	十五郎穴横穴墓群	ひたちなか市埋蔵文化財調査センター
14	土師器三脚火舎	長者山遺跡	日立市郷土博物館	79	須恵器坏蓋	十五郎穴横穴墓群	ひたちなか市埋蔵文化財調査センター
15	土師器三脚火舎	長者山遺跡	日立市郷土博物館	80	須恵器有台盤	十五郎穴横穴墓群	ひたちなか市埋蔵文化財調査センター
16	土師器高台付坏	長者山遺跡	日立市郷土博物館	81	須恵器高盤	十五郎穴横穴墓群	ひたちなか市埋蔵文化財調査センター
17	灰釉陶器壺	長者山遺跡	日立市郷土博物館	82	須恵器短頸壺	十五郎穴横穴墓群	ひたちなか市埋蔵文化財調査センター
18	黒色土器	長者山遺跡	日立市郷土博物館	83	須恵器坏蓋	十五郎穴横穴墓群	ひたちなか市埋蔵文化財調査センター
19	土師器高台付坏	長者山遺跡	日立市郷土博物館	84	須恵器有台盤	十五郎穴横穴墓群	ひたちなか市埋蔵文化財調査センター
20	土師器坏	長者山遺跡	日立市郷土博物館	85	須恵器有台盤	十五郎穴横穴墓群	ひたちなか市埋蔵文化財調査センター
21	黒色土器	長者山遺跡	日立市郷土博物館	86	須恵器短頸壺蓋	十五郎穴横穴墓群	ひたちなか市埋蔵文化財調査センター
22	須恵器高台付坏	長者山遺跡	日立市郷土博物館	87	須恵器高盤	十五郎穴横穴墓群	ひたちなか市埋蔵文化財調査センター
23	須恵器円面硯	長者山遺跡	日立市郷土博物館	88	須恵器坏	十五郎穴横穴墓群	ひたちなか市埋蔵文化財調査センター
24	須恵器坏	長者山遺跡	日立市郷土博物館	89	「丈」焼印	上村田小中遺跡	常陸大宮市歴史民俗資料館大宮館
25	「高播満」須恵器坏	長者山遺跡	日立市郷土博物館	90	「丈」土師器坏	上村田小中遺跡	常陸大宮市歴史民俗資料館大宮館
26	瓦片	長者山遺跡	日立市郷土博物館	91	「久寺」土師器坏	長者屋敷遺跡	常陸太田市教育委員会
27	瓦片	長者山遺跡	日立市郷土博物館	92	「佐都 中」須恵器坏蓋	道の口遺跡	常陸太田市教育委員会
28	瓦片	長者山遺跡	日立市郷土博物館	93	埴	長者屋敷遺跡	常陸太田市教育委員会
29	炭化米	長者山遺跡	日立市郷土博物館	94	軒丸瓦	長者屋敷遺跡	常陸太田市教育委員会
30	須恵器坏蓋	長者山遺跡	日立市郷土博物館	95	須恵器甕	仁井谷遺跡	北茨城市歴史民俗資料館
31	墨書 土師器坏	長者山遺跡	日立市郷土博物館	96	須恵器甕	仁井谷遺跡	北茨城市歴史民俗資料館
32	軒丸瓦	常陸国衙跡	石岡市教育委員会	97	須恵器甕	仁井谷遺跡	北茨城市歴史民俗資料館
33	須恵器円面硯	常陸国衙跡	石岡市教育委員会	98	須恵器甕	仁井谷遺跡	北茨城市歴史民俗資料館
34	「尼寺」須恵器坏蓋	尼寺ヶ原遺跡	石岡市教育委員会	99	土師器坏	仁井谷遺跡	北茨城市歴史民俗資料館
35	「茨木寺金」土師器坏	茨城廃寺	石岡市教育委員会	100	土師器坏	仁井谷遺跡	北茨城市歴史民俗資料館
36	土師器三脚火舎	茨城廃寺	石岡市教育委員会	101	須恵器有台坏	仁井谷遺跡	北茨城市歴史民俗資料館
37	戯画瓦	茨城廃寺	石岡市教育委員会	102	須恵器有台坏	仁井谷遺跡	北茨城市歴史民俗資料館
38	「矢作家」土師器有台坏	鹿の子C遺跡	石岡市教育委員会	103	須恵器壺	仁井谷遺跡	北茨城市歴史民俗資料館
39	「鞘作」土師器坏	鹿の子C遺跡	石岡市教育委員会	104	土師器甕	仁井谷遺跡	北茨城市歴史民俗資料館
40	須恵器小型壺付円面硯	鹿の子C遺跡	石岡市教育委員会	105	土師器甕片	仁井谷遺跡	北茨城市歴史民俗資料館
41	漆紙文書(複製品)	鹿の子C遺跡	石岡市教育委員会	106	軒丸瓦	大津廃寺跡	北茨城市歴史民俗資料館
42	「軻・鹿口」土師器蓋	神野向遺跡	鹿嶋市教育委員会	107	軒平瓦	大津廃寺跡	北茨城市歴史民俗資料館
43	「鹿・麩」土師器有台坏	神野向遺跡	鹿嶋市教育委員会	108	軒平瓦	大津廃寺跡	北茨城市歴史民俗資料館
44	「鹿嶋郡府」須恵器坏	神野向遺跡	鹿嶋市教育委員会	109	「牧」須恵器坏	中道南遺跡	日立市郷土博物館
45	須恵器横瓶	五万堀古道	笠間市教育委員会	110	「小里」土師器坏	中道南遺跡	日立市郷土博物館
46	「騎兵長十」土師器有台坏	東平遺跡	笠間市教育委員会	111	須恵器高盤	中道南遺跡	日立市郷土博物館
47	炭化米	東平遺跡	笠間市教育委員会	112	土師器坏	中道南遺跡	日立市郷土博物館
48	軒丸瓦	土師器甕跡南方地区	個人(水戸市埋蔵文化財センター)	113	土師器甕	中道南遺跡	日立市郷土博物館
49	軒丸瓦	土師器甕跡観音堂山地区	個人(水戸市埋蔵文化財センター)	114	「子」焼印	金木場遺跡	日立市郷土博物館
50	軒丸瓦	土師器甕跡観音堂山地区	水戸市埋蔵文化財センター	115	「午(子)家」土師器有台坏	金木場遺跡	日立市郷土博物館
51	軒平瓦	土師器甕跡長者山地区	水戸市埋蔵文化財センター	116	須恵器甕・蓋	愛宕原火葬墓	日立市郷土博物館
52	須恵器坏	町付遺跡	水戸市埋蔵文化財センター	117	須恵器壺	加幸沢火葬墓	日立市郷土博物館
53	須恵器坏蓋	町付遺跡	水戸市埋蔵文化財センター	118	須恵器盤・高盤	大沼遺跡	日立市郷土博物館
54	須恵器坏蓋	町付遺跡	水戸市埋蔵文化財センター	119	瓦片	大沼遺跡	日立市郷土博物館
55	土師器坏	台渡里官衙遺跡群南前原地区	水戸市埋蔵文化財センター	120	瓦片	大沼遺跡	日立市郷土博物館
56	土師器坏	台渡里官衙遺跡群南前原地区	水戸市埋蔵文化財センター	121	「大井」須恵器高盤	原の内遺跡	日立市郷土博物館
57	土師器甕	台渡里官衙遺跡群南前原地区	水戸市埋蔵文化財センター	122	「上」黒色土器	原の内遺跡	日立市郷土博物館
58	須恵器甕	白石遺跡	水戸市埋蔵文化財センター	123	「未」須恵器蓋	原の内遺跡	日立市郷土博物館
59	瓦片	白石遺跡	水戸市埋蔵文化財センター	124	須恵器有台坏	原の内遺跡	日立市郷土博物館
60	瓦片	白石遺跡	水戸市埋蔵文化財センター	125	須恵器有台坏	原の内遺跡	日立市郷土博物館
61	瓦片	白石遺跡	水戸市埋蔵文化財センター	126	須恵器有台坏	原の内遺跡	日立市郷土博物館
62	瓦片	白石遺跡	水戸市埋蔵文化財センター	127	須恵器坏蓋	原の内遺跡	日立市郷土博物館
63	瓦片	白石遺跡	水戸市埋蔵文化財センター	128	須恵器坏蓋	原の内遺跡	日立市郷土博物館
64	「厨」須恵器坏蓋	大串遺跡	水戸市埋蔵文化財センター	129	須恵器高盤	原の内遺跡	日立市郷土博物館
65	「小川里」瓦片	大串遺跡	水戸市埋蔵文化財センター	130	須恵器高盤	原の内遺跡	日立市郷土博物館

⑧関連催事

ア 記念講演会「常陸国風土記の世界」

日時：1月25日（土）午前10時～午後4時30分

場所：日立市民会館大ホール

講師：三浦佑之氏（千葉大学名誉教授）、千葉隆司氏（かすみがうら市歴史博物館）、石橋美和子氏（鹿嶋市どきどきセンター）、川口武彦（水戸市埋蔵文化財センター）、猪狩俊哉（当館職員）

参加者数：560人

イ ギャラリートーク

日時：12月21日（土）、12月22日（日）、2月1日（土）、2月2日（日）、

2月22日（土）、2月23日（日）、2月24日（月）

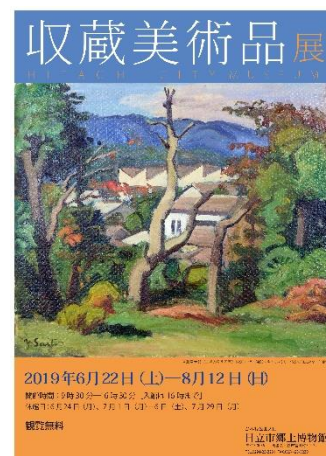
全日とも午前10～11時、午後1～2時の2回実施

参加総数：82人

【収蔵品展】

■収蔵美術品展—新収蔵品を中心に

- ① 会 期 令和元年6月22日（土）～8月12日（月）
- ② 主 催 日立市郷土博物館
- ③ 会 場 2階特別展示室、1階常設展示室
- ④ 観 覧 料 無料
- ⑤ 開催内容 昨年度新たに収蔵した作品を中心に、日本画、洋画、現代美術作品を展示した。
- ⑥ 観覧者数 955人
- ⑦ 展示資料 30点



No.	作家名	作品名	制作年	素材・技法	寸法 (cm)
1	五島耕畝	柳に鶺鴒	昭和初期	絹本着色・一幅	131.1×41.5
2	五島耕畝	梅に小禽	大正時代	絹本着色・一幅	125.0×41.2
3	五島耕畝	葉桜小禽	大正時代	絹本着色・一幅	113.1×42.0
4	五島耕畝	老松小禽	昭和戦前期	紙本着色・一幅	125.3×31.8
5	五島耕畝	翡翠図	大正時代	紙本着色・一幅	126.1×29.8
6	関啓畝	山水図	昭和初期	絹本着色・一幅	99.8×35.1
7	広原長七郎	湖畔	1942年（昭和17）頃	油彩・キャンバス	45.0×52.5
8	広原長七郎	柘榴	1945～48年頃	油彩・キャンバス	24.6×33.5
9	斉藤勇太郎	工場に見える景	1950年代	油彩・キャンバス	45.5×53.2
10	斉藤勇太郎	黄檗の秋	1966年（昭和41）	油彩・キャンバス	45.5×53.2
11	香取徳	夏井溪谷	1960年（昭和35）	油彩・キャンバス	38.0×45.5
12	香取徳	煙る鳳凰三山	1964年（昭和39）	油彩・板	24.2×33.3
13	水庭重之助	松ヶ丘にて	1982年（昭和57）	油彩・キャンバス	60.6×72.7
14	村田猛	精麦工場	1952年（昭和27）	紙本着色・一面	105.7×155.4

15	村田猛	炭住	1962年(昭和37)	紙本着色・一面	177.8×48.6
16	峰岸義太	雨後	1951年(昭和26)	油彩・キャンバス	96×136
17	小堀進	水郷	1968年(昭和43)	水彩・紙	54.0×74.0
18	森田茂	黒川能(紅葉狩)	1992年(平成4)	油彩・キャンバス	65.2×53.3
19	中村彝	老婆	1909～10年	油彩・キャンバスボード	32.9×23.7
20	伊原宇三郎	首飾りを持つ婦人	1925～26年	油彩・キャンバス	92.0×73.0
21	佐分真	道化	1930年(昭和5)頃	油彩・キャンバス	84.5×45.5
22	佐分真	パリ郊外	1928年(昭和3)	油彩・キャンバス	53×60.2
23	角浩	夜のニューヨーク	1949年(昭和24)	油彩・キャンバス	38.0×46.0
24	大崎宥一	さびたものたち	1992年(平成4)	油彩・キャンバス	72.8×103
25	間島秀徳	Kinesis No. 301	2007年(平成19)	墨・アクリル・顔料・膠・麻紙	150×540
26	十河雅典	絵	1995年(平成7年)	アクリル・キャンバス	181.8×227.3
27	増田聡子	KINA-庭師の耳へ	1988年(昭和63)	アクリル・油彩・キャンバス	232.0×335.0×5
28	関啓敏	向日葵図	昭和初期	絹本着色・六曲一隻	158.6×330.6
29	樫村白圭	萩	1935年(昭和30)頃	紙本着色・六曲一隻	168×363
30	樫村白圭	鶉	1965年(昭和40)頃	紙本着色・二曲一隻	161.8×214

■収蔵美術品展「日立ゆかりの日本画家」

- ① 会 期 令和元年9月14日(土)～11月4日(月)
- ② 主 催 日立市郷土博物館
- ③ 会 場 2階特別展示室、1階常設展示室
- ④ 観 覧 料 無料
- ⑤ 開催内容 近現代に活躍した日立ゆかりの日本画家たちの作品を展示した。
- ⑥ 観覧者数 794人
- ⑦ 展示資料 23点



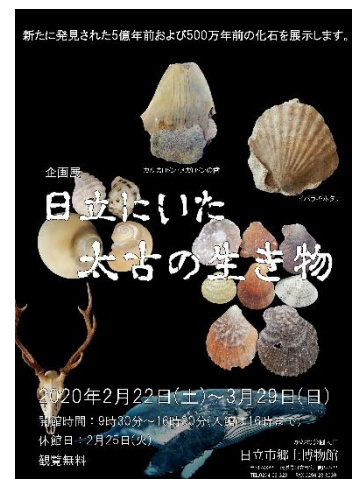
No.	作家名	作品名	制作年	素材・技法	寸法 (cm)
1	立原杏所	雪中人物図	江戸時代後期	紙本淡彩・一幅	56.2×62.2
2	林 十江	山水図	江戸時代後期	紙本墨画・一幅	129.5×44.5
3	五島耕敏	芦鴨図	大正前期頃	絹本着色・一幅	127.2×41.8
4	五島耕敏	翡翠図	大正時代	絹本着色・一幅	127.2×41.5
5	五島耕敏	晩秋小禽	1930～35年	絹本着色・一幅	128.5×34.5
6	樫村白圭	鬼灯(ほおずき)	1950年代	紙本着色・一幅	38.1×42.2
7	樫村白圭	猫と鬼灯	1965年頃	紙本着色・一幅	53.4×43.4
8	石山太柏	ふたう	1926年(大正15)	紙本着色・一幅	29×59.5
9	飛田周山	関山行旅図	1905年(明治38)	紙本墨画・一幅	133×33
10	関 啓敏	向日葵図	1927～34年	絹本着色・六曲一隻	158.6×330.6

11	関 啓敏	山水図	昭和初期	絹本着色・一幅	99.8×35.1
12	櫻村白圭	萩	1935年(昭和10)頃	紙本着色・六曲一隻	168×363
13	飯田雅泉	竜神峡	1970年代	紙本着色・一面	79.8×99.6
14	飯田雅泉	木瓜(ぼけ)	1970年代	紙本着色・一面	142.8×68
15	堅山南風	花壺	1975年(昭和50)	紙本着色・一面	63×73
16	永田春水	籬(まがき)の秋	1936年(昭和11)	紙本着色・六曲一双	各171.7×362.4
17	森 白甫	春秋孔雀図	大正後期～昭和初期	絹本着色・六曲一双	各172×238
18	加倉井和夫	翠庭	1995年(平成7)	紙本着色・一面	60×92
19	村田 猛	神峰公園	1967年(昭和42)	紙本着色・一面	215.5×161.8
20	間島秀徳	Water Works No.6	1999年(平成11)	墨・アクリル・顔料・膠・麻紙	200×90
21	西成田育男	Wordless or Constant Rain	2006年(平成18)	顔料・膠・カゼイン・キャンバス	180×180×10
22	五島耕敏	深山の秋	大正前期頃	紙本着色・二曲一隻	187×200
23	荒木寛敏	四季花鳥図	1908年(明治41)	紙本着色・六曲一双	各182×359

【企画展】

■「日立にいた太古の生き物」

- ① 会 期 令和2年2月22日(土)～5月6日(水)
 ※新型コロナウイルス感染症拡大防止に伴う臨時休館期間中(令和2年3月5日～31日、4月15日～5月17日)は開催休止、4月14日で開催終了
- ② 主 催 日立市郷土博物館
- ③ 会 場 1階常設展示室
- ④ 観 覧 料 無料
- ⑤ 開催内容 日立市内で新たに発見された5億年前および500万年前の化石(金山と鶴首産の化石など)を展示した。
- ⑥ 観覧者数 289人
- ⑦ 展示資料 133点



【ギャラリー展示】

■ギャラリー展「戦災と生活」

- ① 会 期 令和元年5月28日(火)～7月28日(日)
- ② 観 覧 料 無料
- ③ 開催内容 戦後74年が経過し風化しつつある戦争を、日立に空襲があった6月から7月に合わせ当時の写真で振り返る。
- ④ 観覧者数 1,247人



(3) その他

■郷土博物館バックヤードツアー「ウラはく」

- ① 実施日時 令和元年8月3日(土)、4日(日)
午前10時～午前11時、午後1時～午後2時
- ② 会場 博物館内
- ③ 観覧料 無料
- ④ 開催内容 郷土博物館の業務を知り、興味関心を持ってもらうことを目的として、館内のバックヤードを中心に職員2名がガイドを行った。また、各所で博物館業務に関するクイズを実施した。
- ⑤ 参加者数 2日間合計 15組(31人)

郷土博物館バックヤードツアー「ウラはく」

ウラはく

博物館の「ウラ」を探検しよう！
ふだん見られない博物館の裏側を、博物館職員がガイドします！

開催日時
2019.8.3(土)・4(日) ①10:00-11:00
②13:00-14:00

各回限定15名(要事前申込)
※小学3年生以下は要保護者同伴

申込方法：郷土博物館へ電話で(0294-23-3231)
7月26日(金) 午前9時受付開始

5 教育普及活動

行事開催、研究成果の紹介や自主グループ及びふるさと文化少年団活動の育成・支援等の教育普及活動を行った。

(1) 古文書学習会初級講座

毎月第3木曜日に実施。館職員が参加者の指導にあたり、日立の歴史に関する古文書を読んだ。
(年間参加者数：207人)

(2) 八つ凧つくり講習会

- ①趣 旨 日立地方の伝統凧八つ凧を、八つ凧保存会の協力を得て作成し、技術の伝承を図る機会とした。
- ②開催日 令和元年11月30日(土)
- ③会場 郷土博物館集会室
- ④講師 八つ凧保存会(7人)
- ⑤参加者 14人

(3) 第32回日立市民凧あげ大会

①内 容

八つ凧の保存と伝承を図るとともに凧あげを楽しむため開催した。

競技のほか八つ凧保存会の模範演技などを行った。

- ②開催日 令和2年1月11日(土)
- ③会場 久慈川河川敷運動場
- ④来場者数 約200人(内エントリー数：95人)
- ⑤主 催 日立市民凧あげ大会実行委員会

(八つ凧保存会・公益社団法人茨城県歯科技工士会・日立市郷土博物館)



(4) 『紀要 14』 発行

①体 裁 A4 判 62 ページ

②内 容

猪狩俊哉 「『常陸国風土記』にみる道と駅家—茨城県内の発掘調査事例を中心に—」

田切美智雄・成田ひとみ・角田昭二・鈴木保光・安藤寿男

「日立市東町鶴首岬と小幡の化石を多産する鮮新統日立層群初崎層について」

千葉椎奈 「【研究ノート】水戸藩における近世後期から幕末にかけての村絵図と地域意識」

大滝駿介 「【研究ノート】日立の土偶集成(2)」

(5) 広報紙『市民と博物館』発行

①体裁等 A4 判 4 ページ・年間 4 回発行（各号 3,000 部）

②内 容

ア 第 131 号（6 月 30 日発行）

資料紹介「十河雅典《絵》」 大森潤也

聞きがたり「日立中学生の戦災体験(1)」 山形裕信氏

博物館と学校教育 大里恵治

歴史資料整理に携わって 大森俊克氏

鎌倉時代の「いし」—女性の手紙から— 笹岡明氏

イ 第 132 号（9 月 30 日発行）

資料紹介「日立村誌」 萩原明子

聞きがたり「日立中学生の戦災体験(2)」 山形裕信氏

新鉱物「日立鉱」は 5 億 3 千万年前の鉱石 田切美智雄

昭和天皇と日立風流物(1) 宮崎哲雄氏

ウ 第 133 号（12 月 27 日発行）

資料紹介「翡翠の大珠」 大滝駿介

聞きがたり「少年時代の戦災体験(1)」 大和田源定氏

駅家の条件 猪狩俊哉

昭和天皇と日立風流物(2) 宮崎哲雄氏

エ 第 134 号（3 月 31 日発行）

資料紹介「市内出土 へび形把手」 大滝駿介

聞きがたり「少年時代の戦災体験(2)」 大和田源定氏

「日立にいた太古の生き物展」が開催できた訳 田切美智雄

聞きがたり「空中挺進部隊員だった日々(1)」 鈴木定男氏

(6) 自主学習グループ活動

当館は自主学習グループなどの活動拠点として利用されている。

名 称	開催回数 (回)	参加者 (延べ人数)
古文書学習会 (中級)	11	65
ひたち歴史・文化ゼミ	8	36

(7) 「日立ふるさと文化少年団」(第23期)の活動支援

子どもたちがふるさとの歴史や文化にであい、ふれあい、体験することにより、郷土への理解と愛着を深める活動を支援した。本少年団は平成9年に発足し、今年度は第23期生が当館を拠点として歴史文化面の活動を行った。



12月活動(そば打ち)

- ①団員 30人(市内の小学校3年生から6年生)
- ②指導者 44人(小中学校の社会科教員・市民ボランティア)
- ③活動日 原則毎月1回
- ④期間 平成31年4月から令和2年3月まで(1年間)
- ⑤内容

期日	内容	場所	参加者(人)
4月21日	入団式・拓本とり	郷土博物館	89
5月19日	史跡めぐり	助川山市民の森、金山百観音、助川海防城	56
6月23日	土器づくり	宮田小学校	53
7月27日	落款づくり	郷土博物館	44
8月3日	土器野焼き・まが玉づくり	宮田小学校	51
8月23日	魚とり・飯ごう炊飯	かみすわ山荘	40
9月22日	縄文人のくらし体験	郷土博物館	37
10月27日	見学会	日立市役所、久慈交流センター、原子力科学館	28
11月24日	凧づくり	宮田小学校	38
12月7日	そば打ち	駒王中学校	51
1月26日	餅つき・まゆ玉づくり	郷土博物館	66
2月23日	風流物人形操作体験体験・折り紙	郷土博物館	45
3月7日	ひたちこども芸術祭	シビックセンター	中止
3月21日	ウォークラリー・修了式	郷土博物館	中止

(8) 学校教育への対応

社会科において、主に小学校3年生の「古い道具と昔のくらし」、6年生の「日立の戦災」のテーマでそれぞれ団体見学の需要がある。これに対し展示資料の解説、資料に直接触れる体験、映像によって対応した。

また、中学校・高校の授業の一環、小学校他学年の校外学習等での団体利用もあった。

- ①入館者数 1,309人
- ②使用資料 石臼・たらい・洗濯板・桶・ひしゃく・臼・杵・柱時計・ランプ等の民俗資料、戦災写真・焼夷弾・艦砲射撃の破片などの歴史資料、土器などの考古資料。

(9) 土曜日の教育支援体制等構築事業 夏休みこども地学教室

子どもの郷土の大地に対する興味関心を高めるために、郷土日立の地質・地形や自然事物・現象を学ぶ講座を行った。

①8月4日(日) 「多賀山地の岩石標本をつくろう」

多賀山地でとれる石13種を地質図に貼り付け、標本をつくった。

参加者24人 講師：田切美智雄、田原博之氏、長山昇氏

②8月10日(土) 現地見学「日立の段丘地を歩いて化石を取ろう」

郷土博物館に集合し、かみね公園頂上から浜の宮の崖の上まで歩いて下り、日立市の段丘地形や海食崖を観察した。また、浜の宮海岸で化石を探した。

参加者30人 講師：田切美智雄、田原博之氏、塙勝利氏

③8月17日(土) 「岩石の切断・研磨体験と鉱物標本づくり」

多賀山地で採れる鉱物や結晶をルーペで観察した。鉱物や結晶は種類ごとに小袋へ入れた。また、岩石の切断と研磨を体験した。

参加者26人 講師：田切美智雄、田上正敏氏、長山昇氏

④8月24日(土) ワークショップ「カンブリア紀の不思議な生き物」

カンブリア紀にいた奇妙な生き物について、CGやぬいぐるみを使って解説し、その後ピカイアのペーパークラフトを組み立てた。

参加者15人 講師：田切美智雄、田上正敏氏、塙勝利氏

(10) 資料貸出し・閲覧等の状況

分野	考古	歴史	民俗	美術	その他	歴史資料閲覧・相談(件)
貸出件数	2	10	0	2	0	227

6 文化財保護行政

(1) 西大塚遺跡での埋蔵文化財発掘調査の実施及び指導・監督

(2) 環境整備

①甕の原古墳群(3・4号墳)環境整備

②佛ヶ浜(度志観音を含む)環境整備

③いぶき山イブキ樹叢維持管理

(3) 長者山遺跡活用事業

平成30年の国史跡指定を記念して、特別展示「長者山遺跡がつなぐ古代の道と常陸国風土記の世界」を開催した。関連催事として特別展開催記念講演会「常陸国風土記の世界」や現地見学会「長者山遺跡ガイドツアー」、ギャラリートークを実施した。また、史跡現地への案内看板を史跡周辺に設置した。

(4) 日立市文化財保護審議会

〔委員名簿〕 (敬称略)

役職名	氏名
会長	阿久津 久
副会長	橘 松壽

委員	國府田克彦
委員	鈴木 盈
委員	田中 裕
委員	佐川 武男

①第1回

開催日：令和元年10月18日（金）

会場：郷土博物館集会室

内容：協 議 市指定史跡第1号「助川海防城跡」における植栽事業に伴う現状変更について

報告第1号 市指定工芸品第5号「東叡山石燈籠」の所在地の一部造成に伴う移設について

報告第2号 県指定史跡第23号「泉が森」における道路改築事業に伴う現状変更について

報告第3号 県指定史跡第24号「旧久原本部」における建屋の解体修復に伴う現状変更について

報告第4号 県指定彫刻第82号「木造大日如来坐像」における解体修復に伴う現状変更について

報告第5号 日立市文化財保存活用地域計画の策定について

報告第6号 県指定建造物第48号「小野家住宅」の現状について

(5) 日立郷土芸能保存会

ア 第57回日立さくらまつりにおける公開

(ア) 期日 平成31年4月6日（土）、7日（日）

(イ) 場所 平和通り

(ウ) 内容 日立風流物（北町支部）、日立のささら（助川佐々羅保存会）の公開

(エ) 来場者 52万人（平和通り会場、2日間） 前年比：10割増

イ 日立風流物、日立のささら特別公開（神峰神社大祭礼）

(ア) 期日 令和元年5月3日（金）、4日（土）、5日（日）

(イ) 場所 大雄院通り（風流物）、市内各所（ささら）

(ウ) 公開 風流物4支部（東町・北町・本町・西町）4台、ささら3団体（宮田・助川・会瀬）

(エ) 来場者 19万人（前回平成24年：8万人）

ウ 全国山・鉾・屋台保存連合会総会への出席

(ア) 期日 令和元年8月3日（土）、4日（日）

(イ) 会場 青森県八戸市

(ウ) 出席者 保存会5人、事務局1人

(エ) 内容 事業報告・事業計画等、八戸三社大祭視察

エ 風流物・ささらの体験指導等

(ア) 駒王中（総合学習授業） 風流物、ささら（宮田）

(イ) 日立ふるさと文化少年団 風流物（東町）

(ウ) 茨城キリスト教大学 風流物

オ 「日立風流物保存活用計画」策定委員会への参画

(ア) 経過 風流物の今後の保存・活用に関する方針等を定める、日立風流物保存活用計画策定委員会（市）が設置された。

(イ) 委員会 委員として保存会会長、風流物4支部長が計2回出席し、検討を進めた。

(6) 日立市文化財愛護協会の活動

①市内の文化財の保護に努めるとともに、市民の文化財愛護精神や郷土愛を高めることを目的とし、南高野貝塚・佛ヶ浜など市内15箇所の文化財を拠点として班ごとに愛護活動を行っている。

②会報『文化財あいご』第21号発行

7 博物館講座

(1) 「ふるさと教室 地学」

担当：田切美智雄

期 日	講 座 名	場 所	受講者数
4月25日	『日立市の人口のうつりかわりー明治から平成までー』を読む	集会室	60人
5月30日	本県の新『地震被害想定』と地盤から懸念されること	集会室	65人
6月27日	生命の進化：人類について	集会室	56人
7月25日	放射線の基礎知識	集会室	53人
8月29日	地球内部の層構造と循環・プレートとは？	集会室	64人
9月26日	マグマと火山岩と深成岩の基礎知識	集会室	59人
10月31日	堆積作用と堆積岩	集会室	62人
11月28日	茨城県の大地から日本列島の全史を解く	集会室	67人
12月26日	阿武隈山地の成り立ち再考	集会室	64人
1月30日	沖縄奄美地方の国立公園とジオパーク	集会室	67人
2月27日	久慈川の歴史	集会室	51人
3月26日	多賀山地周囲の段丘	集会室	中止

(2) 「ふるさと教室」

期 日	担 当 者	講 座 名	場 所	受講者数
4月11日	大森潤也	再考 工業都市と美術・文化	集会室	28人
5月9日	猪狩俊哉	長者山遺跡の時代ー万葉びとの旅もようー	集会室	55人
6月13日	大滝駿介	はにわのはなし	集会室	27人
7月11日	六渡優里	楽しい仏像の見方～如来編～	集会室	54人
8月8日	萩原明子	続写真でたどる昭和の日立	集会室	46人
9月12日	千葉椎奈	『会瀬旧述』にみる江戸時代の地誌編纂と地域意識	集会室	38人
11月14日	大森潤也	なるほど近代絵画史(1)	集会室	20人
12月12日	大滝駿介	はにわのはなし2	集会室	26人
1月9日	猪狩俊哉	長者山遺跡が語る古代の道と駅家	集会室	45人
2月13日	大森潤也	なるほど近代絵画史(2)	集会室	27人

3月13日	大里恵治	鉾山町の昭和の情景－砂押監督と日鉾日立が活躍した頃－	集会室	中止
-------	------	----------------------------	-----	----

(3) 古文書学習会初級講座(176回～187回)

担当：千葉椎奈・萩原明子

期 日	通算回数	テ キ ス ト	場 所	受講者数
4月18日	176回	作者不詳「筑波根於呂志」	集会室	19人
5月16日	177回	作者不詳「筑波根於呂志」	集会室	16人
6月20日	178回	作者不詳「筑波根於呂志」	集会室	19人
7月18日	179回	作者不詳「筑波根於呂志」	集会室	19人
8月22日	180回	作者不詳「筑波根於呂志」	集会室	16人
9月19日	181回	作者不詳「筑波根於呂志」	集会室	21人
10月17日	182回	作者不詳「筑波根於呂志」	集会室	17人
11月21日	183回	作者不詳「筑波根於呂志」	集会室	18人
12月19日	184回	作者不詳「筑波根於呂志」	集会室	21人
1月18日	185回	作者不詳「筑波根於呂志」	集会室	20人
2月15日	186回	作者不詳「筑波根於呂志」	集会室	21人
3月15日	187回	作者不詳「筑波根於呂志」	集会室	中止

(4) 郷土ひたち文化研究会 郷土ひたちの文化を学ぶ講座

期 日	担 当 者	講 座 名	場 所	受講者数
5月15日	小塚のり子	弘道館の建学精神と設計－創設者徳川斉昭が目指したもの－	集会室	69人
6月26日	笹岡明	寛文3年社寺調べと開基帳－社寺改革の基礎資料－	集会室	52人
7月24日	諏訪利幸	日立市域内の常磐線に架かる橋梁踏切等のあれこれ その2	集会室	31人
8月28日	茅根博	青年会が建てた里川と久慈川流域の道標	集会室	34人
9月25日	島崎和夫	煙害と入四間	集会室	46人
10月30日	大窪範光	南北朝動乱下の常陸	集会室	57人
11月27日	額賀力	里川流域の文化財	集会室	53人
12月25日	阿久津久	土地の開拓と夜刀の神	集会室	48人
1月29日	小松徳年	黄門様と助さん・格さん	集会室	58人
2月26日	中村雅利	市内聖徳太子信仰跡と太子信仰の歴史(1)	集会室	44人
3月25日	栃木敏男	水戸藩の海防と反射炉	集会室	中止

8 学校教育支援活動

(1) 出前講座

期日	担当者	講座名	対象者	受講者数
4月23日	猪狩俊哉 大滝駿介 大里恵治	土器さわり体験 火おこし体験	水木小学校6年生	64人
11月20日	大里恵治	古い道具と昔の暮らし	会瀬小学校3年生	60人
12月23日	大里恵治	古い道具と昔の暮らし	成沢小学校3年生	42人
1月27日	大里恵治	古い道具と昔の暮らし	北茨城市立石岡小学校4~6年生	8人
1月30日	大里恵治	古い道具と昔の暮らし	塙山小学校3年生	43人
2月13日	大里恵治	古い道具と昔の暮らし	水木小学校3年生	64人

(2) 学校教育支援

期日	担当者	事業名	対象	場所	参加者数
8月6日	大里恵治	市内教員初任者研修	市内教員(新任者)	郷土博物館	39人
8月7日	大里恵治	日立市教育研究会社会科 教育研究実技研修会	市内小中学校社会 科教員	郷土博物館	43人
6月23日	田切美智雄	夏季自由研究相談・指導	坂本中学校生徒	坂本中学校	4人
7月21日	田切美智雄				8人
1月19日	田切美智雄	特別授業	日立第一高等学校 附属中学校生徒	視聴覚セン ター	23人

9 館外活動等

(1)

担当：田切美智雄

期日	事業名	主催団体	場所	参加者数
10月9日	高萩のぞみ大学10月講座	高萩市中央公民館	高萩市中央公民館	40人
11月19日	大高台遺跡出土の礎板石の 石材及び産地の同定	公益財団法人茨城県 教育財団	埋蔵文化財整理セン ター	
3月19日	講演会「郷土日立の地層と 化石について」	多賀中学校	多賀中学校 音楽室	中止

(2)

担当：大森潤也

期日	事業名	主催団体	場所	参加者数
4月3日	鈴縫工業新入社員研修	鈴縫工業(株)	鈴縫工業(株)本社 4階会議室	12人
8月17日	ひたちアートプロジェクト 第6回絵画公募展 審査会	ひたちアートプロジ ェクト	中小路交流センター	
2月22日	茨城県北サーチ「ユージ ン・スミスが撮った日立を 眺める」	茨城県北地域おこし 協力隊	郷土博物館1階 集会室	13人

(3)

担当：猪狩俊哉

期 日	事 業 名	主 催 団 体	場 所	参加者数
5月12日	平城「大窪城跡」及び天神山城跡並びに愛宕山城跡の現地調査見学会	稲穂会（大久保町）	大窪城跡ほか	18人
5月30日	茨城県弘道館アカデミー 「長者山遺跡が語る常陸国風土記の世界」	県北生涯学習センター	県北生涯学センター 3F多目的ホール	36人
6月6日			長者山遺跡ほか	26人
6月20日				県北生涯学センター 3F多目的ホール
7月11日				
7月18日				
6月1日	バスで巡る県企画ロケ地お薦め体験ツアー	茨城県観光物産課	旧共楽館（日立武道館）	15人
11月5日	おたからせんたい「ドシレンジャー」	田尻小学校	田尻小学校	70人
11月7日	日立南ふるさと探訪クラブ「長者山遺跡と官衙施設」	日立南ふるさと探訪クラブ	日立南交流センターホール室	20人
2月20日	石岡市歴史ボランティアの会 県内視察研修	石岡市歴史ボランティアの会	郷土博物館、長者山遺跡	20人
2月22日	「ある町の高い煙突」ゆかりの地めぐりツアー	シティプロモーション推進課	日立武道館	40人

(4)

担当：萩原明子

期 日	事 業 名	主 催 団 体	場 所	参加者数
1月28日	泉森大学講座「写真でたどる日立の昭和」	水木学区コミュニティ推進会	水木交流センター 大会議室	45人
2月28日	郷土の講座「写真でたどる日立の歴史」	記念図書館	視聴覚センター 映像セミナー室	中止

(5)

担当：大平達雄

期 日	事 業 名	主 催 団 体	場 所	参加者数
7月28日	キャンプ宿泊体験の「火おこし体験」	わんぱく体験 2019 豊浦村実行委員会	豊浦小学校	36人
10月2日	アンギン編み体験講座	田尻小学校	田尻小学校	20人
10月6日	「秋祭り」の「火おこし体験」	水木学区コミュニティ推進会	水木交流センター	100人
12月7日	としょかんまつり「手づくりコーナー」の「アンギン編み体験」	記念図書館	記念図書館1階	60人

(6)

期 日	事 業 名	担 当 者	場 所	受 講 者 数
7 月 28 日	宮田元気っ子体験村 「火おこし体験」	猪狩俊哉 大平達雄	宮田交流センター	26 人
10 月 26 日	ドキドキわんでい田尻！ 「火おこし・アンギン編み体験」	猪狩俊哉 大滝駿介 大平達雄	田尻小学校	92 人

Ⅲ 管理運営

1 職員

職名	氏名	担当
館長	豊田 瑞穂	館務及び行財政総括並びに議会対応
副参事	島崎 信彦	庶務・文化財
館長補佐	大森 潤也	庶務・学芸（美術、学芸全般）〔学芸員〕
主幹	猪狩 俊哉	学芸（考古）・埋蔵文化財〔学芸員〕
主事	六渡 優里	庶務・学芸（教育普及、美術）〔学芸員〕
嘱託	田切美智雄	特別専門員（地学）
嘱託	大里 恵治	歴史資料調査員
嘱託	萩原 明子	行政文書整理・調査員〔学芸員〕
嘱託	千葉 椎奈	研究員（歴史）〔学芸員〕
嘱託	大滝 駿介	埋蔵文化財調査員〔学芸員〕
嘱託	大平 達雄	埋蔵文化財調査員

2 予算

費目	予算額（千円）	内訳
報酬	15,679	非常勤職員報酬、協議会委員報酬
共済費	2,529	非常勤職員の社会保険料・雇用保険料市負担金
賃金	2,016	臨時職員賃金
報償費	1,551	講師・委員謝礼等
旅費	197	全国山・鋳・屋台保存会連合会等
需用費	7,753	消耗品費・燃料費・印刷製本費・光熱水費・修繕料
役務費	1,377	通信運搬費・広告料・手数料・保険料
委託料	12,784	空調管理・機械警備業務等
使用料及び賃借料	2,938	複合複写機賃借料等
備品購入費	20	ハンズフリー拡声器
負担金補助及び交付金	12,619	日立風流物・日立のささら公開管理事業補助金等
公課費	28	自動車重量税
計	60,466	（職員の人件費は含まない）

3 利用状況

(1) 月別入館状況

月	開館 日数 (日)	展示観覧者数					調査・ 閲欄 (人)	集会室 利用 (人)	合 計 (人)	一日平均 入館者 (人)	前年度 入館者 (人)
		個人 (人)		団体 (人)		小計 (人)					
		一般	小中 高生	一般	小中 高生						
4	29	547	77	51	0	675	137	253	1,065	36.7	1,124
5	30	1,411	171	213	68	1,863	209	302	2,374	79.1	1,244
6	29	407	112	14	183	716	102	283	1,101	37.9	1,320
7	24	304	129	13	6	452	105	247	804	33.5	1,256
8	30	532	302	39	0	873	247	474	1,594	53.1	2,037
9	29	366	38	3	27	434	62	233	729	25.1	904
10	29	267	38	56	9	370	75	236	681	23.4	1,407
11	29	1,510	633	0	429	2,572	161	213	2,946	101.5	3,472
12	26	344	43	20	353	760	47	210	1,017	39.1	1,183
1	26	652	67	8	122	849	80	289	1,218	46.8	901
2	28	651	89	20	0	760	81	320	1,161	41.4	917
3	4	30	0	0	0	30	13	33	76	19	862
計	313	7,021	1,699	437	1,197	10,354	1,319	3,093	14,766	47.1	16,627

※ 新型コロナウイルス感染症拡大防止のため、令和2年3月5日～31日は臨時休館。また、館外実施の講座、市民風あげ大会、ふるさと文化少年団等への参加者は含まない。

IV 博物館協議会

1 博物館協議会委員

(1) 任期：平成30年5月1日～令和元年6月24日

順不同・敬称略

選出区分	氏名	所属
学識経験者	岩間 信之	茨城キリスト教大学文学部文化交流学科准教授
	笹岡 明	郷土ひたち文化研究会理事
	添田 絹代	日立市議会議員 教育福祉委員会委員長
	平田 章	日鉱記念館館長・J X金属(株)日立事業所 総務部長
	橘 松壽	日立ふるさと文化少年団顧問 ※委員長
	堀口 悟	茨城キリスト教大学図書館長・文学部教授
社会教育関係者	西野 和治	日立美術協会会長
	柴田 百恵	ひたち生き生き百年塾推進委員
	稲川 修	(株)日立製作所電力ビジネスユニット日立事業所総務部庶務課課長
	水庭 久勝	日立郷土芸能保存会会長
	皆川悠美子	日立市らぼーる協会会長 ※副委員長
家庭教育関係者	加古由岐子	子ども子育て会議委員
学校教育関係者	村田 一弘	茨城県立日立第一高等学校・附属中学校校長
	折笠 修平	日立市立駒王中学校長

(2) 令和元年6月25日～令和2年4月30日

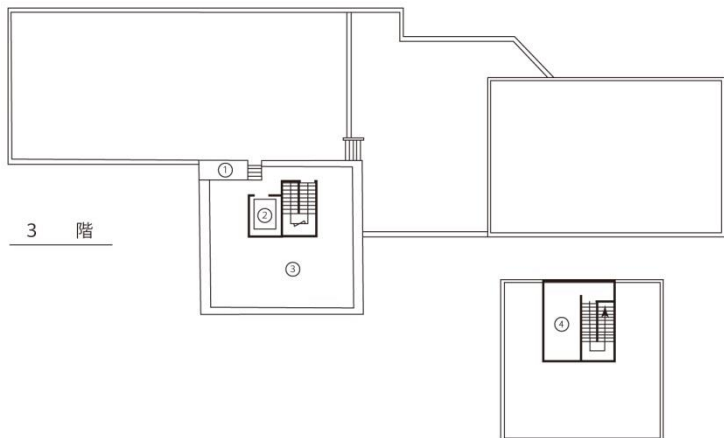
順不同・敬称略

選出区分	氏名	所属
学識経験者	岩間 信之	茨城キリスト教大学文学部文化交流学科准教授
	笹岡 明	郷土ひたち文化研究会理事
	吉田 修一	日立市議会議員 教育福祉委員会委員長
	平田 章	日鉱記念館館長・J X金属(株)日立事業所 総務部長
	橘 松壽	日立ふるさと文化少年団顧問 ※委員長
	堀口 悟	茨城キリスト教大学図書館長・文学部教授
社会教育関係者	西野 和治	日立美術協会会長
	柴田 百恵	ひたち生き生き百年塾推進委員
	稲川 修	(株)日立製作所電力ビジネスユニット日立事業所総務部庶務課課長
	水庭 久勝	日立郷土芸能保存会会長
	皆川悠美子	日立市らぼーる協会会長 ※副委員長
家庭教育関係者	加古由岐子	子ども子育て会議委員
学校教育関係者	梶 清史	茨城県立日立第一高等学校・附属中学校校長
	横倉 要次	日立市立金沢小学校長

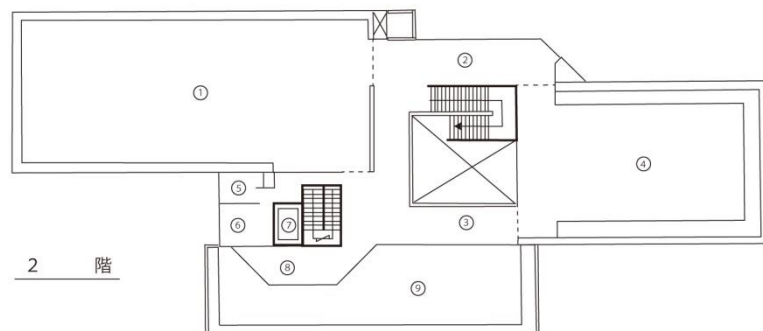
2 令和元年度博物館協議会

開催無し

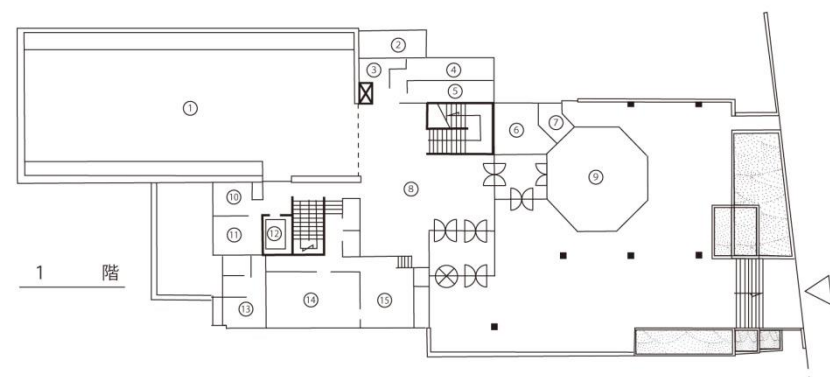
V 施設配置図



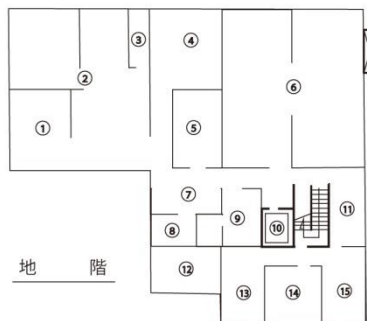
番号	室名	面積 m ²
1	機 械 室	5.56
2	エレベーター	8.10
3	収 蔵 庫	107.20
4	エレベーター機械室	23.23
	そ の 他	94.35
	計	238.44



番号	室名	面積 m ²
1	展 示 室 C	414.65
2	ギャラリー	83.45
3	ホ ー ル	89.43
4	展 示 室 B	249.34
5	空 調 室	9.68
6	倉 庫 C	14.83
7	エレベーター	8.10
8	休 憩 室	36.22
9	バルコニー	121.28
	そ の 他	57.55
	計	1,084.53



番号	室名	面積 m ²
1	展 示 室 A	419.90
2	機 械 室	14.64
3	身障者用便所	6.76
4	一般女子用便所	17.33
5	一般男子用便所	17.30
6	倉 庫 B	18.83
7	映 写 室	3.76
8	ホ ー ル	145.25
9	集 会 室	67.10
10	空 調 室	11.64
11	倉 庫 A	12.75
12	エレベーター	8.10
13	管 理 人 室	26.01
14	事 務 室	40.96
15	事 務 室	40.44
	そ の 他	118.34
	計	969.11



番号	室名	面積 m ²
1	電 気 室	38.82
2	機 械 室	124.16
3	空 調 室	8.00
4	工 作 室	40.44
5	地下第2収蔵庫	28.31
6	収 蔵 庫	161.76
7	荷 解 場	22.44
8	地 下 準 備 室	10.26
9	写 真 室	15.22
10	エレベーター	8.10
11	書 庫	20.48
12	ガ レ ー ジ	22.20
13	第 1 研 究 室	24.07
14	第 2 研 究 室	21.97
15	第 3 研 究 室	24.07
	そ の 他	62.75
	計	633.05

VI 博物館の刊行物一覧

凡例：記載事項は、書名・巻数・発行年（西暦下2桁）月・判型・本文頁数・編著者・発行者の順
編者・発行者は博物館名でない場合にのみ掲出

◆図録（展覧会・展示・収蔵資料等）

- フランス近代絵画展 77年11月 B5 20
木彫の美—円空仏から近代彫刻 86年10月 B5 29
ふるさとの考古資料 88年3月 B5 21
神峰・高鈴山の植物ときのこ 88年7月 B5 14
近代日本洋画の流れ 89年4月 B5 107
まち・ひと・くらし 89年7月 B4変型 80
棟方志功展 90年4月 B5 33
ヨーロッパ版画の巨匠たち 91年3月 B5 54
日立の絵はがき紀行 97年11月 B5 89 筑波書林発行
画家たちの巴里—伊原宇三郎・佐分真・渡辺浩三 98年10月 B5 61
近代花鳥画考—読画会・荒木一門の系譜 00年3月 B5 63
日立風流物の世界 01年3月 A4 80
棟方志功—棟方板画と日立 02年4月 A4 62
金砂山の磯出と田楽 02年9月 A4 112
広原長七郎の世界 03年10月 B5 48
村絵図にみる日立—失われた江戸時代 04年3月 A4 48
檜村白圭展—清麗な画業 04年10月 B5 48
むら・ひと・くらし—写真が語る茨城の民俗— 04年12月 A4 96
のびゆく日立—写真が語る日立の移り変わり— 05年10月 A4 64
ポストカードブック日立の絵はがき紀行 05年10月 16
加守田章二と竹内彰—大甕陶苑からの出発 06年3月 A4 96
水をめぐって、光を追って。—自然のことは、美術のかたち2 06年12月 A4 24
大窪詩佛展 08年3月 A4 90
助川海防城・海防陣屋・遠見番所・砲台場—水戸藩の海防史跡をたどる— 09年3月 A4 24
ガラス工芸の精華—ガレから現代へ— 09年6月 A4 155 第10回共同巡回展実行委員会発行
写真でたどる日立百年のあゆみ 11年1月 A4 68
日本最古のカンブリア紀層と郷土日立 ～5億年前の地層をめぐる～ 14年3月 B5 32
増田聡子展—色彩と形象の交響詩 15年10月 A4 48
日立市郷土博物館展示あんない 86年3月 A5 42
日立市郷土博物館展示あんない 01年3月 B5 47
日立市所蔵美術品図録 第1集 80年3月 B5 32
日立市郷土博物館収蔵資料図録 第1集 80年12月 B5 44

◆調査報告

- ひたちの野仏 中里地区 84年7月 B5 40
ひたちの野仏 北部地区 86年1月 B5 61
ひたちの野仏 金山百観音・御岩神社 88年1月 B5 55
ひたちの野仏 南部地区 87年3月 B5 49
ひたちの野仏 多賀地区 88年3月 B5 63
ひたちの野仏 旧日立地区 89年3月 B5 67
日立の民間信仰 東河内・下深荻地区 90年3月 B5 48
日立の民間信仰 中深荻・入四間 91年3月 B5 62 山椒の会編
日立の民間信仰 御岩山・日立地区 91年12月 B5 90 山椒の会編
日立の民間信仰 多賀地区 92年12月 B5 58 山椒の会編
日立の民間信仰 南部地区 93年11月 B5 51 山椒の会編
調査報告書 日立のさくら—ルートと歩み— 98年3月 A4 92 同書編集委員会編
日立市絵馬調査報告書 ひたちの絵馬 12年2月 A4 76 日立市郷土博物館・郷土史を学ぶ会編
長者山遺跡発掘調査総括報告書 17年3月 A4 202

◆収蔵品目録

- 収蔵資料目録 第1集 歴史資料1 83年3月 B5 49
収蔵資料目録 第2集 日立市行政文書・資料1 83年3月 B5 38

収蔵資料目録 第3集 歴史資料2	85年3月	B5	56	
収蔵資料目録 第4集 久原家旧蔵水戸藩関係書画	86年3月	B5	51	
収蔵資料目録 第5集 考古資料	86年3月	B5	48	
収蔵資料目録 第6集 関右馬允撮影巨樹写真	86年9月	B5	16	ひたち巨樹の会編
収蔵資料目録 第7集 日立市行政文書・資料2	88年3月	B5	65	
収蔵資料目録 第8集 日立市行政文書・資料3	92年2月	B5	65	
関右馬允撮影巨樹写真 日立市郷土博物館写真パネル目録	91年12月	B5	37	ひたち巨樹の会編
茨城の巨樹 日立市郷土博物館写真パネル目録	93年3月	B5	25	ひたち巨樹の会編
日立市関係「いはらき」新聞記事表題索引目録(昭和5年～昭和25年)	81年5月	A5	230	日立市の戦災と生活を記録する市民の会編
日立市関係「いはらき」新聞記事表題索引目録(明治24年～昭和4年)	83年7月	A5	54	鉾山の歴史を記録する市民の会編
日立市関係新聞記事表題索引目録 第三集(「いはらき・常総新聞」他)	87年6月	A5	107	鉾山の歴史を記録する市民の会編
日立市関係新聞記事表題索引目録 第四集(「いはらき」昭和26～30年)	89年3月	A5	121	新聞史料をつくる会編
日立市関係新聞記事表題索引目録 第五集(「いはらき」昭和31～38年)	91年11月	A5	148	新聞史料をつくる会編
日立市関係新聞記事表題索引目録 第六集(「いはらき」昭和38～45年)	92年3月	A5	92	新聞史料をつくる会編
日立市関係新聞記事表題索引目録 第七集(「いはらき」昭和20～25年)	95年11月	A5	105	新聞史料をつくる会編

◆史料集

柴田方庵日録撮要	86年9月	A5	52	古文書学習会編
柴田方庵日録一	89年3月	A5	70	古文書学習会編
柴田方庵日録二	90年11月	A5	63	古文書学習会編
柴田方庵日録三	92年9月	A5	64	古文書学習会編
柴田方庵日録四	95年3月	A5	91	古文書学習会編
柴田方庵日録五	96年1月	A5	59	古文書学習会編
柴田方庵関連史料	99年3月	A5	69	古文書学習会編
史料集共楽館-地域とともに歩んだ五十年-	99年3月	A4	171	共楽館史料調査会編
日立の碑	06年8月	A5	205	ひたち碑の会編著

◆研究

日立市郷土博物館紀要 第1号	81年3月	B5	65	
日立市郷土博物館紀要 第2号	82年3月	B5	72	
日立市郷土博物館紀要 第3号	83年3月	B5	45	
日立市郷土博物館紀要 第4号	84年3月	B5	61	
日立市郷土博物館紀要 第5号	85年5月	B5	59	
日立市郷土博物館紀要 第6号	86年3月	B5	50	
日立市郷土博物館紀要 第7号	88年3月	B5	79	
日立市郷土博物館紀要 第8号	90年3月	B5	42	
日立市郷土博物館紀要 第9号	15年3月	A4	106	
日立市郷土博物館紀要 第10号	16年3月	A4	64	
日立市郷土博物館紀要 第11号	17年3月	A4	64	
日立市郷土博物館紀要 第12号	18年3月	A4	56	
日立市郷土博物館紀要 第13号	19年3月	A4	56	
日立市郷土博物館紀要 第14号	20年3月	A4	62	
日立史苑 第1号	88年3月	A5	88	日立市史編さん委員会編
日立史苑 第2号	89年3月	A5	80	日立市史編さん委員会編
日立史苑 第3号	90年3月	A5	84	日立市史編さん委員会編
日立史苑 第4号	91年3月	A5	96	日立市史編さん委員会編
日立史苑 第5号	92年3月	A5	80	日立市史編さん委員会編
日立史苑 第6号	93年3月	A5	72	日立市史編さん委員会編
日立史苑 第7号	94年3月	A5	72	日立市史編さん委員会編
日立史苑 第8号(棟札特集)	95年3月	A4	125	日立市史編さん委員会編
十王町の歴史と民俗 第14号	05年3月	A4	85	十王町史編さん委員会
十王町の歴史と民俗 第15号	06年3月	A4	96	十王町史編さん委員会

十王町の歴史と民俗 第16号 07年3月 A4 110 十王町史編さん委員会
 十王町の歴史と民俗 第17号 08年3月 A4 106 十王町史編さん委員会
 十王町の歴史と民俗 第18号 09年3月 A4 122 十王町史編さん委員会

◆歴史刊行物

日立風流物—歴史と記録— 76年3月 B5 221 日立風流物記録編さん委員会編 日立郷土芸能保存会発行
 戦災と生活—日立市民の記録— 79年3月 A5 601 日立市の戦災と生活を記録する市民の会編 日立市発行
 日立戦災史 82年3月 A5 401 日立市の戦災と生活を記録する市民の会編 日立市発行
 日立の空襲—語りつぐ戦災体験— 03年7月 A5 99
 鉾山と市民—聞き語り日立鉾山の歴史— 88年3月 A5 782 鉾山の歴史を記録する市民の会編 日立市発行
 図説日立市史 89年9月 B5 254 日立市史編さん委員会編 日立市発行
 新修日立市史 上巻 94年9月 A5 827 日立市史編さん委員会編 日立市発行
 新修日立市史 下巻 96年3月 A5 734 日立市史編さん委員会編 日立市発行
 日立製作所と地域社会1 93年3月 新書 271 日立の現代史の会編
 日立製作所と地域社会2 94年3月 新書 270 日立の現代史の会編
 日立製作所と地域社会3 95年3月 新書 248 日立の現代史の会編
 ガイドブック助川海防城と陣屋・番所・台場 07年10月 新書 143 助川海防城跡保全会編
 新郷土日立 歴史編・地理編 07年3月 B5 168 日立市郷土博物館・日立市教育研究所他編 日立市教育委員会発行
 ガイドブック日立風流物 07年6月 A4 22
 道中記にみる江戸時代の日立地方 岩城、棚倉街道を旅する 08年3月 A5 108 古文書学習会編
 ガイドブック日立の文化財めぐり 08年10月 A5 70
 十王町史 地誌編 08年9月 B5 474 十王町史編さん調査会編 日立市発行
 十王町史 通史編 11年3月 B5 652 十王町史編さん調査会編 日立市発行
 中学校理科教材 地震のメカニズム～日立市の地震・津波による被災と対策～ 13年3月 DVD
 中学校理科教材 日本最古のカンブリア紀層と郷土日立～5億年前の地層をめぐる～ 14年3月 B5 32
 常陸国風土記にみる日立 13年10月 A5 45
 絵はがきセット「くらしの情景 日立1930-1970」 14年1月 15
 平成26年度 日立市民文化遺産ガイドブック 14年12月 A4 110
 長者山遺跡ガイドブック 18年11月 A5 16

■博物館発行でないものは、博物館が編集実務を担ったものである

十王町民俗資料館の刊行物

◆研究

十王町民俗資料館紀要 第1号 92年3月 B5 32 十王町民俗資料館
 十王町民俗資料館紀要 第2号 93年3月 B5 62 十王町民俗資料館
 十王町民俗資料館紀要 第3号 94年3月 B5 47 十王町民俗資料館
 十王町民俗資料館紀要 第4号 95年3月 B5 53 十王町民俗資料館
 十王町民俗資料館紀要 第5号 96年3月 A4 73 十王町民俗資料館
 十王町民俗資料館紀要 第6号 97年3月 A4 33 十王町民俗資料館
 十王町民俗資料館紀要 第7号 98年3月 A4 57 十王町民俗資料館
 十王町民俗資料館紀要 第8号 99年3月 A4 59 十王町民俗資料館
 十王町民俗資料館紀要 第9号 00年3月 A4 46 十王町民俗資料館
 十王町民俗資料館紀要 第10号 01年3月 A4 70 十王町民俗資料館

◆歴史

十王町の戦争体験の記録 95年8月 B5 153 十王町教育委員会
 十王町の遺跡 91年3月 B5 88 十王町教育委員会
 ふるさとむかし十王 90年5月 123 十王町教育委員会
 十王町の歴史と民俗 第11号 02年3月 A4 80 十王町史編纂委員会
 十王町の歴史と民俗 第12号 03年3月 A4 72 十王町史編纂委員会
 十王町の歴史と民俗 第13号 04年3月 A4 64 十王町史編纂委員会
 図説十王町史 04年9月 B5 278 十王町史編纂委員会

年報 令和元年度 【第 41 号】

編集・発行 日立市郷土博物館

〒317-0055

日立市宮田町 5-2-22

TEL 0294(23)3231

FAX 0294(23)3230

発行：令和 2 年 8 月