

91. 5. 18

鈴木武光

# zooがみね

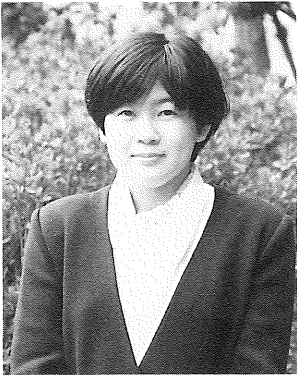
17

号

1991

日立市立かみね動物園





# 動物と私 -「昆虫展」のあつい夏-

日立市郷土博物館 鈴木 さつき

小さいころから虫と親しんだ経験など皆無に等しく、たまに台所にあらわれるゴキブリにも悲鳴をあげて逃げまわる始末のわたしが、こともあろうに郷土博物館の特別展示「昆虫の世界展」を担当することになりました。担当者がしろうとの上、館にはめばしい資料もありません。ですが幸い市内在住の野崎武氏（茨城昆虫同好会）をはじめ多くのかたのご指導とご協力を得て、「昆虫展」を無事開催することができました。

この展示は対象を子どもたちにしぼり、会期も夏休みにあわせて1990年の7月21日から9月2日までとしました。

陳列したなかで子どもたちに人気があったのは、なんといってもカブトムシとクワガタムシです。図鑑などによって、子どもたちはじつにたくさんの知識を身につけています。ヘラクレスオオカブトやネプチューンオオカブトは特に有名で、陳列された標本を見て「はじめて実物を見られた」と喜んでくださったかたが多くありました。なかには、さらに「生きているヘラクレスが見たい」という要望もありました。かなうことなら、ぜひお見せしたかったのですが。

たまたまラジオ局のかたが取材にみえたとき、「南アメリカに行ってヘラクレスをつかまえた」と話してくれた男の子がいました。小学校2年生くらいだったのでしょうか。「つかまえてどうするの」との問いに「飼う！」と答えていたのが印象的でした。

大型で色鮮やかなモルフォチョウやトリバネアゲハ、日本のギフチョウやオオムラサキ、かれんなシジミチョウなど、内外のチョウのとりどりの美しさにも、観覧者の目を見張らせるものがありました。

展示にあたっては、子どもたちにできるだけおもしろく見てもらいたいと、郷土博物館の職員一同はりきって知恵を出しあい、クイズやスタンプなどもそろえて、カラフルで楽しい空間をつくるように努めました。幸い2万7,000人余のかたがおいでくださり、まずは楽しい時を過ごしていただけたようで、わたしたちもほっとしました。また「昆虫の絵募集」の呼び掛けには1,300人以上の小中学生が力作をお寄せくださり、館内をにぎやかに飾ることができました。

標本ばかりでなく生きた虫もいたほうがよいだろうと、カブトムシとクワガタムシを何頭か飼ってもみました。予想どおり子どもたちには好評でしたが、飼育はわたしたちには少々難しかったです。多摩動物園などには「昆虫園」があるとききます。今夏の昆虫展のにぎわいからいっても、日立のかみね動物園にいつでも見られる昆虫の飼育コーナーがあれば、子どもたちはきっと喜ぶだろうなと思いました。

## 《表紙説明》チンパンジー

分類：霊長目 ショウジョウ科

分布：西アフリカ

陽気で知能の高いチンパンジーは、蟻塚に細い木の枝を入れ、登ってくるシロアリを食べたり、木の葉をまるめて水や蜜をふくませて飲むなど道具を作って使うこともあります。森林に10～20頭位の群で生活し、主に果実や木の葉などの植物を食べているが、肉食することもあります。

## 《もくじ》

動物と私	(2)
動物園の顔	(3)
飼育レポート	(4)
動物園ニュース	(6)
干支(えと)について	(8)
質問に答えて	(10)
ア・ラ・カルト	(11)

# 動物園の顔



## フクロウ

### (フクロウ目フクロウ科)

日本各地に分布し、低山帯の森林に生息しています。

夜活動する肉食性の鳥で、ネズミやリス、ウサギ、小鳥ばかりでなく昆虫等も食べますが、ネズミを好食するので、農林業上の益鳥として保護されています。

フクロウは、エサをいったん飲み込んでから、消化できない毛や羽、骨などを団子のよ

うな塊<sup>かたまり</sup>にしてはき出しますが、その塊は「ペリット」と呼ばれ、神社の森や大木の下などに落ちていることがあります。

世界各地にいるフクロウの仲間は、133種類です。

動物園で与えている餌

○鶏頭<sup>けいとう</sup> (ニワトリの頭)

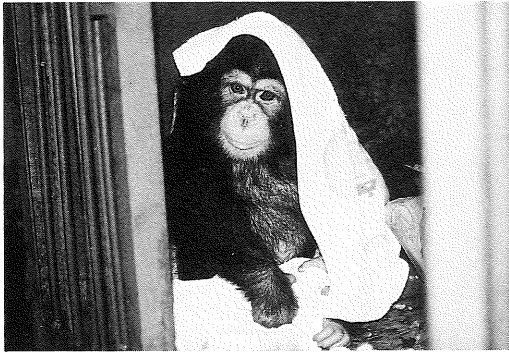
○魚 (アジまたはサバ)



# 飼育レポート

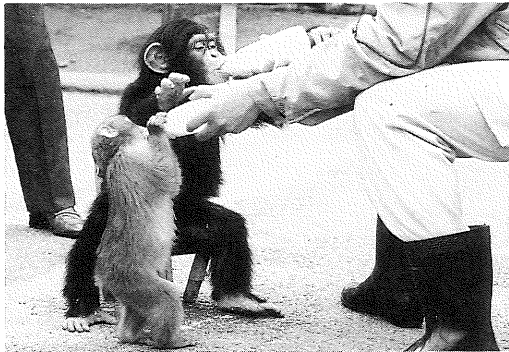
## チンパンジーのゴンベークんの1日

正藤 陽久



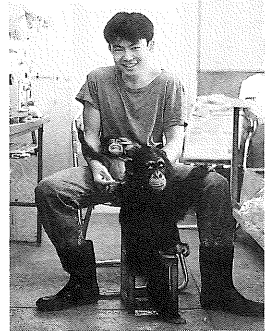
朝8時、元気にお目ざめゴンベークん。

ゴンベークんは、おととしの9月12日、父「ごひち」と、母「やよい」の間に2番目の子供として生まれました。やよいのオッパイがでなかったので人工哺育になりましたが、元気な男の子でミルクの飲みも良く、すくすくと育ち、生まれたときの1500gに対し今では9600gにもなりました。



朝一番に、ミルクを飲みます。となりのチーコ（ニホンザル）とは大の仲良しです。

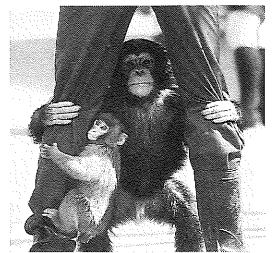
ミルクは、ひとの赤ちゃん用のものを今では少し濃くして与えています。ゴンベークんのお姉さんのナナも人工哺育で育ったのですが、ナナはこの時期1人で哺乳びんを持って飲んでいたのに、ゴンベークんはちょっと甘えん坊です。



ミルクのあとは、大好きな運動の時間です。

ゴンベークんは、遊び盛りのいたずら盛り、ちっともじっとしていません。手すりを伝って遠くまで遊びに行ってしまう。子供達とは良い遊び友達で、大の仲良しです。ただ、時々びっくりして泣いてしまう子があるので、子供泣かしの常習犯でもあります。

しかし、まだまだ、さみしがり屋です。



タオルをはおって、一息つくゴンベークん。

たくさんのお友達といっばい遊んだあと、ケージの中で休みます。ちょっとせまいのでつまらなそうでもあります。ゴンベークんにとって安心のできる場所でもあります。

タオルは、一番の宝物で、





満一歳のお誕生祝いのときもしっかりにぎってはなしませんでした。

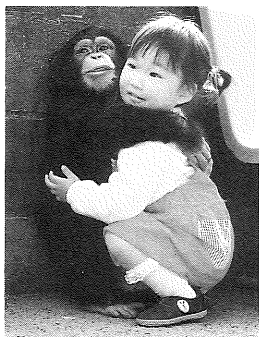
### お客さんにヨーグルトをもらいごきげんのゴンベークン。

午後になると、おやつの時間がまっています。ゴンベークンはヨーグルトが大好きで、イスにきちんと座って一口一口大きな口を開けてパクパクとおいしそうに食べます。あまりおいしそうに食べるものですから、こんなシーンも見られました。



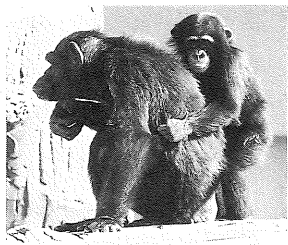
### お客さんにだっこされて大満足のゴンベークン。

おやつのはとは、午後の運動の時間です。やんちゃなゴンベークンですが、ひとしきり遊んで気に入った人を見つけるとだっこをせがみます。安心しきったゴンベークン、母親のぬくもりが恋しいんだろうな、ゴンベークン。ゴンベークンと人間と、お互いの気持ちが通いあった瞬間、流れる時間の中で、とてもやさしい空間が止まります。



### 寝小屋に入るまで、またケージの中で休みます。

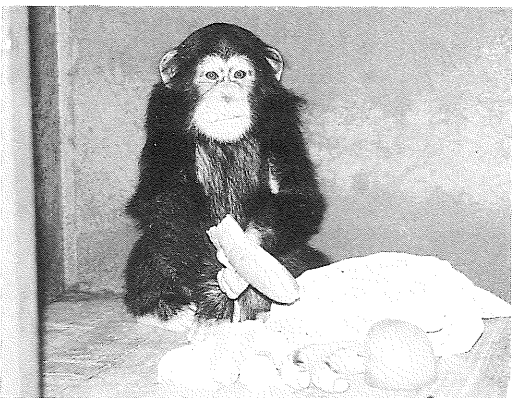
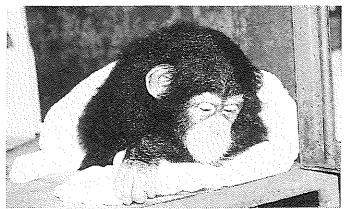
お姉さんのナナは今、群に戻って産みの親のやよいに甘えていますが、そんな姿を見ると、やっぱり母親のそばが一番だろうと思います。ただ、オスのゴンベークンを、群が受け入れてくれるかどうか心配なのです。ナナはうまく溶け込めたのですが、人工哺育の子を群に戻すことはとてもむずかしいのです。



### 夕方5時、ゴンベークンは部屋の中の寝小屋に入ります。

また少し遊んでから、寝小屋に用意した夕飯を食べます。ゴンベークンはパンが好きです。そして、ゆっくりと食事をして満腹になると、タオルにくるまって眠りにつきます。

動物園生まれのゴンベークンは、野生の大地を知りません。アフリカのジャングルを夢見ることはないでしょうが、私達は、ゴンベークンの故郷の仲間達にも思いをめぐらしてやりたいものです。



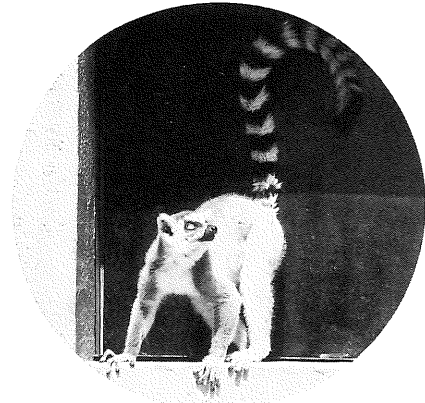


# 動物園

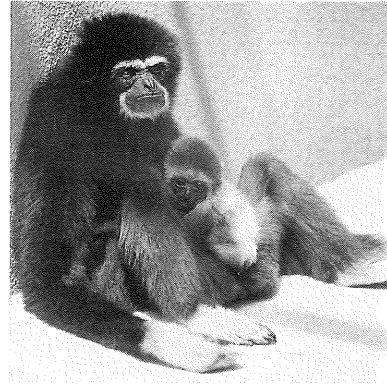
## 主な出来事

(H.2.9.1~H.3.3.31)

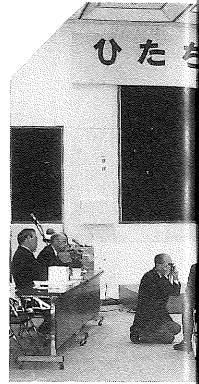
- 9月12日 チンパンジー（オス・愛称：  
：ゴンペー）人工哺育、満  
1才の誕生日
- 13日 ゴマフアザラシ（オス）老  
衰で死亡
- 20~26日 動物愛護週間
- 22日 チンパンジー（愛称：ゴン  
ペー）秋の交通安全週間パ  
レードに参加
- 10月4日 インドニシキヘビ、(TB  
S) わくわく動物ランドに  
出演
- 12日 アカクサインコ、動物交換  
で入園
- 15日 チンパンジー、ユミノスケ  
からゴヒチにボスの座交代
- 27日 ひたち映像コンクールで当  
園の作品【海に帰るアカウ  
ミガメの赤ちゃん】佳作入  
選《VHSビデオ貸出中》
- 29日 ラマ1頭（メス）繁殖
- 10月1日~ 野生動物の保護相次ぐ（タ  
ヌキ13頭、ハクビシン16頭）  
等
- 12月末日
- 11月1日 第1サル舎、赤外線ランプ  
点灯（暖房）開始
- 3~4日 かみね公園秋まつり開催
- 7日 ツキノワグマ、冬季に入り  
採食量が少なくなる
- 9日 ウサギとカメ、「税を知る  
週間」のイベントに参加
- 10日 ラマ1頭（オス）繁殖
- 11日 エミュウ産卵開始（1月29  
日抱卵、最終産卵数15個）
- 14日 ラマ・バイソン舎、放飼場  
改良工事
- 17~18日 日立市産業祭に移動動物園  
開く
- 12月1日 シバヤギ1頭繁殖



ワオキツネザルが入園しました



シロテテナガザル繁殖  
(親子で日光浴)



金沢動物園で元気なローラ







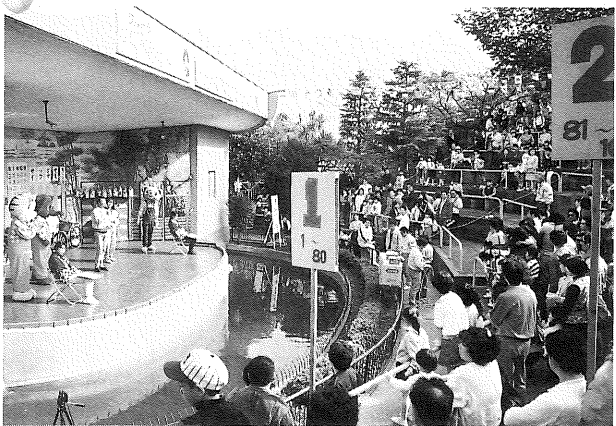
# ニュース



インドシキヘビわくわく動物ランドに出演



ひたち映像コンクール表彰式の一コマ



アニマルクイズにチャレンジ (秋まつり)

## 主な出来事

(H.2.9.1~H.3.3.31)

- 12月14日 ヒツジ(サフォーク種)水戸農業高等学校より2頭入園
- 20日 ゾウ舎暖房用ボイラー始動
- H.3
- 1月1~3日 動物園正月まつり、お年玉プレゼント他
- 1日 ゾウ(愛称: ミネコ) <sup>からぼり</sup>空堀に転落したが無事遊歩場に戻す
- 4日 シロテテナガザル1頭(メス)繁殖
- 8日 クロサイ1頭(メス・愛称: ローラ)、横浜市立金沢動物園に嫁入り
- 15日 ラマ1頭(オス)動物交換で<sup>ほんしゅう</sup>搬出
- 17日 動物入替え  
〔入〕ヒョウ若2頭(オス1、メス1)、オシドリ1羽(オス)  
〔出〕ヒョウ1頭(オス)、カバ1頭(メス)
- 19日 プレリドック1頭(オス)闘争により死亡
- 31日 チリーフラミンゴ10羽東京都多摩動物公園より寄贈される
- 2月4日 ペンギン舎増築工事開始
- 5日 ワオキツネザル6頭(オス4、メス2)搬入
- 14日 ラマ1頭(メス)、アメリカバイソン1頭(メス)搬出  
マレーグマ1頭(メス)死亡、<21才・<sup>ろうしゅう</sup>老獣>肝炎
- 3月2日 ペンギン産卵開始
- 5日 シロテテナガザル(オス・愛称: モン太15才)死亡、<sup>さいぞうえん</sup>腹膜及び<sup>すいぞうえん</sup>膵臓炎



# 今年<sup>えと</sup>の干支ヒツジ(未…羊)について

## ○家畜のヒツジ

ヒツジといえば、昔は農家の庭先などにごくあたりまえに飼われていたほど、私たちの生活に深いかかわりをもっていました。

家畜のヒツジは今から約8,000年程前、野生のヒツジを飼いならして家畜化したものですが、その後、用途に応じて肉用、毛用、毛肉兼用、乳用（チーズが主体）などと改良されて、現在では約1,000種を超えるといわれるほど多くの品種があります。

日本にヒツジが最初に入ったのは「飛鳥時代」頃といわれますが、当時は定着せず、その後も「徳川時代」に約100頭が中国から輸入され、東京の小石川で飼育された記録もありますが普及しませんでした。

日本各地でヒツジが飼われるようになったのは、明治2年（1870年）アメリカから「メリノ種」8頭が輸入されてからで、当時は毛を採るために、「メリノ種」や「コリデール種」など、毛の長い種類が多く飼われました。

ピーク時の昭和32年頃には、その数、約100万頭にも達しましたが、羊毛の輸入量が増えるにつれて飼育数は減少し、現在では3万頭ぐらいになってしまい、しかも、その大部分は毛よりも、ジンギスカン料理などに使う肉



当園で飼育されているサフォーク種

をとるための肉用種が好まれ、「サフォーク」という、顔が黒く毛があまり長くない品種が多くなっています。

## ○ヒツジの分類

ヒツジは偶蹄目のウシ科、ヤギ族の動物です。偶蹄目とは草食動物のうち、ヒツメの数が偶数の仲間の総称で、現在、地球上で最も栄えている哺乳類のグループといわれ、その種類は約80属もあるのに対し、サイやウマなどの奇蹄目（ヒツメの数が奇数の仲間）は6属にすぎません。

偶蹄目には、ヒツジをはじめ、ウシ、ブタ、ラクダ、ヤギ、スイギュウなど、家畜の多くがこの仲間に入っています。中でも、「ウシ科」は地球上にあらわれた哺乳動物では、いちばん新しい種類であり、「ヤギ族」などは、

至水戸 6号国道 神峰ビルF

市役所 至本山 神峰ビルF 永盛書店

雑誌・新刊書籍・一般文具  
ご用命は

# 永盛書店

日上市神峰町4丁目11番24号 神峰ビル  
(かみね公園下) 電話 0294(21)1926

小鳥及びペットの専門店

# 内山小鳥店

助川町2-1-15 ☎21-1791

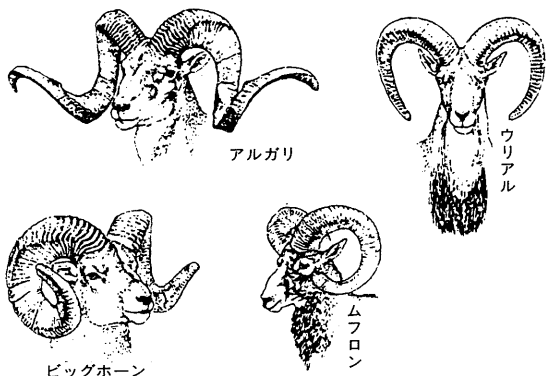


特に種としての歴史が浅いため、種同志の違いがはっきりしていないものもいるので、ウシ科の動物は分類がむずかしいといわれます。

### ○動物園で見られる野生ヒツジ

野生のヒツジとしては、『ムフロン』をはじめ、『ウリアル』、『アルガリ』、『ビッグホーン(オオツノヒツジ)』など、7種類が知られていますが、現在、国内の動物園で見られるのは、『ムフロン』、『ビッグホーン』、『ドルビツジホーン』の3種類だけです。

その飼育数は『ムフロン』だけが270頭と比較的多くいますが、他の2種類は数頭ずつしか飼われていないので、あまり見る事ができません。



代表的な野生ヒツジ

### ○ヒツジとヤギの見分け方

簡単なヤギとヒツジの見分け方は、「ツノの断面」と「アゴヒゲ」です。通常、角の断面の形がヒツジは三角形、ヤギは四角形で全

体的に平たく見えるものが多く、「アゴヒゲ」は、ヤギにはついていますが、ヒツジにはありません。

そのほかにもヤギとヒツジでは、群れとして行動するのに役立つ、体外に臭気を分泌する腺がありますが、ヤギの臭腺は「尾のつけ根」だけにしかなく、ヒツジには「四つ足のヒツメの間」や「眼の下」、「後足のつけ根」等にもあります。

しかし、ヒツジもヤギも「ウシ科・ヤギ族」の仲間ですから、種類によっては、一見ただけでは区別しにくいものもいます。

とくに、『ヒマラヤタール』、『ニルギルタール』、『アラビアタール』、『バーラル(ブルーシープまたはアオヒツジ)』などは、「ヒツジともヤギともつかない動物」といわれますが、それは、両者が近縁の動物であるということの証明にほかなりません。

今日、全地球的規模で環境破壊が進み、その影響で生活の場を追われた多くの野生動物が減少しつつあります。

家畜のヒツジの先祖として貴重な野生ヒツジも、人の近ずきにくい山岳地帯に住むとはいえ、例外ではありません。

宇宙船地球号の宝ともいえる多くの野生動物を、1人1人の努力でいつまでも地球上に残したいものです。《WWF J》に協力することは、だれにでも出来る自然保護活動です……最後の頁をご覧ください。



高度な技術! より美しく!! より早く!!!  
各種写真撮影・カラー自動現像機設置店

# レイフボーススタジオ

いま、集合写真が好評!!



〒317 日立市神峰町 2-13-13  
☎0294 (21) 6600 FAX 兼用

ビデオ撮影・団体・広告・婚礼写真  
スピード写真・写真材料・D P E



LS

## 質問に答えて

ウサギの病気について何件か質問を受けましたので、比較的多い4つをご紹介します。

**スナッフ**：鼻水をだし、くしゃみや、苦しそうな呼吸をし、前あしで鼻をこするため鼻のまわりが汚れてきます。伝染しますから、この病気にかかったら他のウサギとは別に飼うようにしなければいけません。

パスツレラ・ムルトシダとボルデテラ・ブロンティセプティカという細菌によるもので、抗生剤で症状を軽くすることはできますが、完治はむずかしい病気です。



**腸コクシジウム症(下痢)**：タマネギの腐ったような悪臭のする下痢をし、血液のまざることもあります。軽いものは無症状ですが、重症になると3、4日で死んでしまいます。特に、4月から7月にかけて、子ウサギの死亡率が高いので、注意が必要です。

アイメリア属の原虫によるもので、糞から子に移ります。治療は、早いうちですとサルファ剤が有効です。また、小屋を熱湯や、オルソ剤で消毒することで予防することができます。



ウサギは可愛らしく、わりあい簡単に飼うことができるので、学校で飼育したり、一般の家庭でコンパニオンアニマル(ペット)として飼っていらっしゃる方も多いかと思います。ただ、飼育が容易といっても、このようにウサギもさまざまな病気にかかります。

病気は治療よりもまず予防です。正しい飼い方をし、健康管理に気を付けて、病気をさせないように心がけましょう。ウサギは、水は普通に飲みますが、じめじめした環境をきらいますので、これからの季節は特に注意が必要です。

**耳カイセン症**：耳の中にダニがすみつき茶色つばいかさぶた状のものがたまります。ほおっておくと耳がたれてきたり、首を傾けたりするようになります。

ウサギキュウセンヒゼンダニによるものです。治療は耳の中を湿らしたあとで、少しずつかさぶたを取り除きます。無理をすると、出血しますので気をつけましょう。全部取り終わったら、抗生剤入り軟膏と、ダニを殺す薬を塗ります。取ったかさぶたは、焼き捨てるようにします。



**膿瘍**：傷口が化膿し、黄白色クリーム状の膿みがでます。ウサギは化膿が傷口の周囲にまで広がってしまうことが多く膿みがたまってコブのようにふくらんでしまうこともあります。

ケンカや、飼育小屋の飛びだした針金などで作った傷から細菌が入っておこります。重症になると治りにくいので、傷を見つけたら早いうちに消毒してあげましょう。



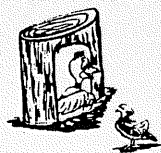
このコーナーでは皆様からの質問をお待ちしています。

ハガキで動物園までお寄せ下さい。

# ア・ラ・カルト

## 早いもの勝ちPART I

人間社会でも、我が家を持つのは、並大抵の苦勞ではないが、動物園の世界にも住宅難がある。ここは、フラミンゴ、ペリカン、カンムリヅル、カモ、オシドリ等が、一緒に生活しているプール付宅地。ある日、仲の良いオシドリ夫婦が、家づくりを始めだした。これを見た係員は『時期的にも、もうすぐ、卵を産むな』と思い、手づくりの頑丈な木造の家を2つプレゼントしたまでは良かったが、オシドリ夫婦より、ちょっと遅く家づくりを始めた、カルガモ夫婦の2組が、これを見つけて、これから自分でつくるより、よい建て売り住宅が見つかったとばかりに、さっそく引越してしまった。ままと先を越された、オシドリ夫婦は、あ然として途方にくれた。これを見て係員は、同情心から、同じ材料がないので、仕方なく、リング箱を利用して簡易住宅を2つ作り、オシドリ夫婦へプレゼントし、これで、やっと住宅難は解消した。やがて、小さなヒナ達が、所せましと、かけ回る日も近いだろうと、心待ちしている。



## 早いもの勝ちPART II

『食い物の恨みは恐ろしい』といいますが、動物園の住人、キジ達もそういう思いを抱いているのではないのでしょうか。毎日与える朝食を残さずに食べるので、私達、係員は元気がいいと量をややしてみたが、それでも余りにきれいに食べてくれるので、「何か変だな」と思い、ある日、エサをやって、しばらく遠まきに、様子を見てみると、どこからともなく、ヒナをつれたスズメの大群。これまで大目に見ていた数とは桁違い、一気にエサ箱が見えなくなってしまった。子育て中の親の苦勞をねぎらうべきか、憎き泥棒をつかまえるべきか。そうこう思案していると、下方から黒いものが出てきた。皮肉なことにまた子連れのネズミ、「なるほど、こいつらが犯人か」と、わかってみると、子連れのスズメやネズミの懸命な姿に哀れさと、苛立ちを覚えたが本当は私達よりもっと腹を立てるべき住人のキジ達は、思いのほか平気な顔をしている。でも、エサ不足が心配。この住人達がゆっくりと食事ができるように金鋼の目を小さなものにするで見ずらくなるので、何か良い知恵はないのかと頭をいためている。



## WWF Jからののお知らせ

WWF Jとは、世界自然保護基金日本委員会の略称です。WWF Jは自然環境を守り、野生の動植物を救うために基金を集めています。

みなさんも、同じ地球にいる仲間として、ぜひWWF Jの事業に協力しましょう。

### 協力の方法

1. 会員になると会員証、パンダのバッジと機関誌が送られてきます。

- Jrレンジャー会員(中学生まで)年会費 1,500円です。
- レンジャー会員(20歳まで) 3,000円

- 一般会員 5,000円 10,000円 15,000円 30,000円 60,000円

2. パンダ募金に協力する。

動物園入口にあるパンダ募金箱に募金する。☆みなさんの募金は、日本国内だけでなく、世界の動物を救うために使われます。

連絡先 〒105 東京都港区芝3-1-14

日本生命赤羽橋ビル7F

(財)世界自然保護基金日本委員会

☎03-3769-1712

### 告知板

#### ◎行事案内

1. 動物ふれあい広場 常時開催(雨天中止)
2. 動物園ちびっこまつり 5月3. 4. 5日
3. 愛鳥週間 5月10日(水)~5月16日(火)
4. サマースクール 7月下旬
5. 動物愛護週間の標語募集 7月10日~8月10日

### 飼育動物点数 (平成3年3月31日現在)

哺乳類	53種	349点
鳥類	60種	223点
爬虫類	6種	37点
合計	119種	609点

ZOOかみね  
編集 日立市立かみね動物園  
日立市宮田町5-2-22 ☎(22)5586  
発行 (財)日立市公園協会  
日立市宮田町5-2-22 ☎(22)4737

発行日 1991.4.30  
発行人 及川 浩  
編集委員 鈴木武光・本郷正直・作山為大・赤津義和  
青木政雄・正藤陽久・生江啓夫



# HITACHI 日立市 **かみね公園**



## 遊園地

コーヒーカップ  
OPEN  
(3月)



## レジャーランド

ビッグリハウス  
新装OPEN  
(7月)

財団法人 **日立市公園協会**

レジャーランド……(0294)22-4737  
遊園地……(0294)23-1515

〒317 日立市宮田町5-2-22

TEL (0294) 22-4737(代)

市民プール……(0294)23-3045

ホリゾンかみね……(0294)22-2045

日立観光テレフォンサービス TEL (0294) 24-1000