

# 可能性を切り拓く! 日立市

すべてのライフステージの  
人と関わる仕事

Let's challenge  
Join us!!!



日立市の  
採用試験、

すこいんです

**社会人・氷河期採用!**

社会人・就職氷河期世代を採用します!

**全員面接を実施!**

受験者全員の熱意をお聞きします!

**SPI3も選択可!**

民間型の筆記試験を導入しています!



YouTube

f

Twitter

日立市職員採用

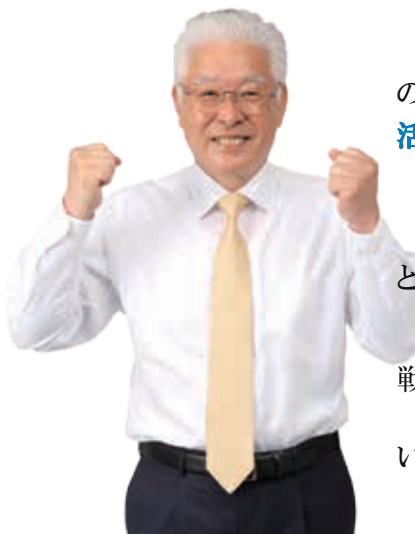
検索



日立市役所 総務部人事課

電話番号 0294-22-3111

# 可能性を切り拓く！日立市



## 受験生の皆さまへ

日立市では、安心と活力に満ち、笑顔輝くまちづくりを推進するため、これまでの歴史の中で培われてきた「ひたちらしさ」をさらに磨き、市民と一緒に新たなまちの魅力と活力を創出していきたいと考えています。

そのためには、エネルギーにあふれる若い皆さんの力が必要です。

これから始まる採用試験では、「日立市のため、日立市民のために頑張りたい！」という熱意のある方や「日立市が大好き！」という地域愛を持った方を求めています。

是非、皆さん、しっかりと前に踏み出せるチャレンジ精神を大切に、新しい街づくりに挑戦してください。

そして、日立市職員として、日立市民の笑顔のために頑張る力を発揮してほしいと思います！

日立市長 小川 春樹

## 日立市のプロフィール



面積：225.78 平方キロメートル

人口：174,639 人

世帯数：78,131 世帯



東は太平洋を望み、西に阿武隈山

「四季折々の美しい

いいね！が



※国勢調査の数値を基にし、住民票の異動の届出の増減を加えた数値です。(令和2年4月1日現在)

## 新たなランドマーク



■日立市役所新庁舎 新たなまちづくりの拠点となる新庁舎は、免震構造の地上7階建て。大屋根のある広場は市民の憩いの場として活用し、災害時にも役立ちます。



■池の川さくらアリーナ 市民運動公園に建設したスポーツ交流拠点施設。スポーツ大会などさまざまなイベントに活用されます。

## 都市力の向上

大甕駅周辺整備



国道6号バイパス整備



ひたちBRT整備



# 日立市は

鉱工業を中心に発展してきた

ものづくりのまちです。



系の山々を抱える、

自然を満喫できるまち」です。

## いっぱい日立市



市の花  
サクラ



市の木  
ケヤキ



市の鳥  
ウミウ



市の魚  
さくらダコ



「日の立ち昇るところ領内」と称えたという故事に由来すると言われています。

「水戸黄門」として親しまれている水戸藩2代藩主徳川光圀が日立地方を訪れ、海から昇る朝日の美しさに



# あなたの力で日立の未来を創造

## 日立市総合計画

日立市では、平成24年度から今後10年間のまちづくりの指針になる基本構想として、目指すべき将来都市像を定めています。

### 【将来都市像】

## 生活未来都市・ひたち

～知恵と自然が響き合い、暮らしを明日につなぐまち～

「生活未来都市・ひたち」は、「ものづくり都市」として新たな価値を生み出す力と、人々の生活の歴史や文化を相互に作用し合い、地域の魅力を高め合う懐の深いまちの姿、それを未来に向けてつないでいこうとする強い意志を表しています。

これまで築き上げてきた本市の資産を基礎として、市民、企業、行政が力を合わせ、誰もが安心して生き生きと暮らし、本市の魅力を実感し、未来に希望を持って暮らせるまちづくりを目指し、次の3つの理念を設定します。

### 【まちづくりの基本理念】

くらしの安心  
をつなぐ

まちの活力  
を育む

地域の力  
を磨き活かす

### 施策の大綱

【大綱】

福祉・医療

教育・文化

産業

都市基盤

生活環境

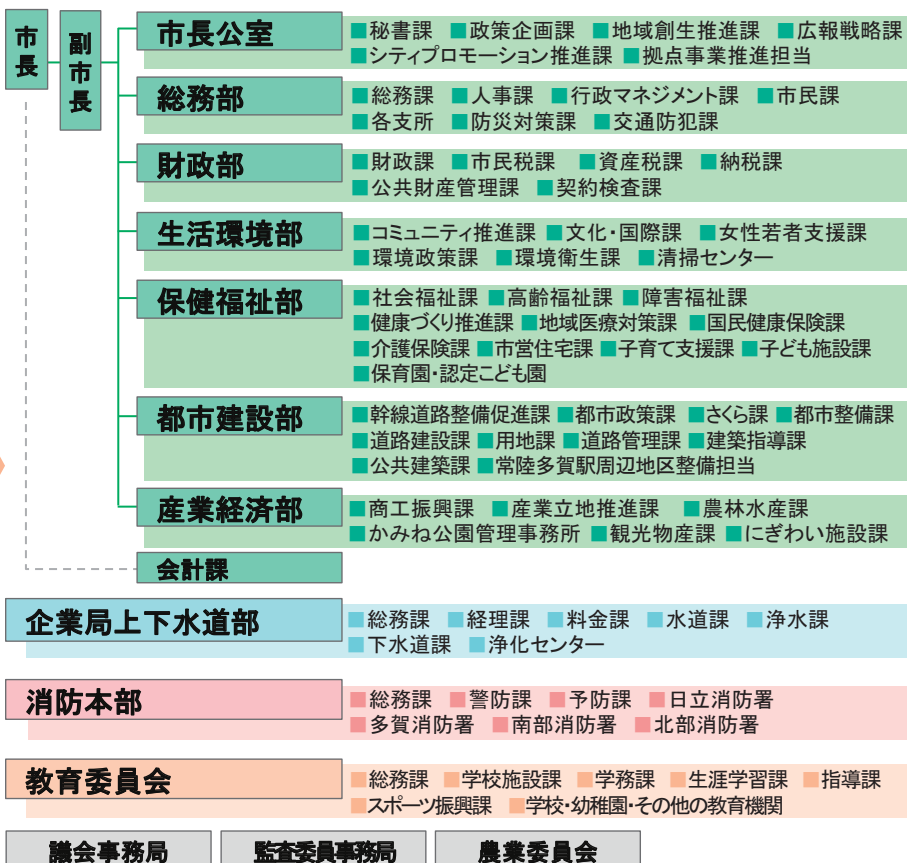
協働

生活未来都市・ひたち

くらしの安心をつなぐ／まちの活力を育む／地域の力を磨き活かす

施策を推進するための組織

### 日立市役所の組織【職員数 1,370人】（令和2年4月現在）



しよう！

## 日立市職員の種類



## 一般事務

住民票の交付などの窓口業務、福祉業務、内部管理事務など、あらゆる分野で幅広い仕事をします。



【主な配属先】 総務課、市民課、市民税課など



## 土木

土木事業の設計業務、道路工事や水道工事の現場などでの監督などの仕事をします。



【主な配属先】 道路建設課、水道課など



## 建築

公共施設の設計事務や現場監督などの仕事をします。



【主な配属先】 公共建築課など



## 電気

公共施設内の電気設備の設計や施工管理、保守管理などの仕事をします。



【主な配属先】 公共建築課、浄水課など



## 化学

水質検査や公害規制指導、環境監視などに関わる仕事をします。



【主な配属先】 浄水課、環境衛生課など



## 保健師

保健指導や地域への訪問などの市民の健康に関する仕事をします。



【主な配属先】 健康づくり推進課など



## 消防

救急・救助活動、火災現場での消火活動、災害の発生を予防する業務などの仕事をします。



【主な配属先】 消防署など



## 保育・教育

保育園等における児童の保育、子育て支援などの仕事をします。



【主な配属先】 保育園、幼稚園、認定こども園など

# 自らの可能性を切り拓く職員を



平成30年度の職員採用試験に合格した新規採用職員のみんだよ。



## 日立市の職員採用コンセプト

■すべての日立市民のために市役所職員が「どのような職員であるべきなのか。」を明確するため、人材育成計画により目指すべき職員像を掲げています。

【日立市職員が目指す職員像】

●新しい創造力

●日立市への地域愛

## 原点からの発想で、対話し、可能性を切り拓く職員

●明るい笑顔

●ねばり強い向上心

■職員採用試験では、この【日立市職員が目指す職員像】に強く共感し、未来の日立市のために意欲を持って、一緒に挑戦してくれる人材を求めています！

社会人への  
不安解消！

## 新任職員サポート（人材育成）

■入所前



●同年代の若手先輩職員が採用説明会や内定者説明会であなたをサポートします。個別の悩みにも相談に応じます！

■入所後から



配属先では指導担当が仕事をサポート！  
●指導担当係長、担当者がサポートします。仕事の進め方や社会人へのマナーなどを教えてくれる、よき相談役です。

人材育成担当が日々職員をサポート！

●研修専属チームとして、人材育成室が、新任職員研修での世話役であり、職場配属までしっかりサポート。その後も様々な研修プログラムで、退職するまで、あなたの学びをサポート！



日立市役所では、入所してからの人材育成にも力を注いでいるんだ。しっかりサポートするよ～！



すべては、日立市民のために

## 目指して！



U  
ターナー者として、  
日立市に貢献したい。

## 一般事務(SPI)枠で採用

平成31年4月採用 [観光物産課]

伊藤 厚 主事

## 【プロフィール】

- 日立市出身。  
県外の大学へ進学、卒業後は日立市役所に就職。
- 趣味は音楽を聴くこと。よくライブやフェスに行く。
- 目標  
日立市の魅力を発信する手段として、市の鳥「ウミウ」で出来ることはないか考え中。

## ～日立市職員を志望される方へのメッセージ～

自分の気持ちと向き合い、今のことだけではなく、未来のことも考えて進路を決めてほしいです。社会人になるとなかなか遊ぶ時間もとれないため、今を楽しんでください。

採用試験のアドバイスとしては、「100点の自分」を作るのではなく、ありのままの「100%の自分」で面接に臨むと良いです。

## INTERVIEW1

## 新任職員が語る想いとは？

## 一般事務(社会人経験)枠で採用

平成30年10月採用 [学務課]

根本 紗采 主事

## 【プロフィール】

- 日立市出身。民間企業を経て、日立市役所に就職。
- 趣味は体を動かすこと。  
ランニングやエアロバイクなど。
- 目標  
相手と同じ立場で考えて問題解決に取り組みたい。



「多くの人の役に立つ」  
そんな仕事がしたくて。

## ～日立市職員を志望される方へのメッセージ～

市役所の仕事はすべて市民のための仕事、市民につながる仕事です。誰かの役に立つ仕事や、多くの人を支える仕事をしたいと考える人にとってはぴったり。そういう人はぜひ、市役所で働いてみると良いと思います。

一緒に働ける日を、心から楽しみにしています。

## ■ 志望理由

営利目的の民間企業とは異なり、市役所はそこに住む全ての市民がサービスの対象です。「多くの人の役に立ちたい」自分の思いと職務内容が合致しました。

## ■ 仕事内容

小・中学生の学籍管理や、学費を支払うことが困難なご家庭に対して補助金を支給する、就学援助を行っています。

## ■ 職場の雰囲気

仕事でわからないことがあった時は、誰に聞いても、いつでも優しく丁寧に教えてくれます。メリハリのある、楽しい雰囲気の職場だと思います。



# 市民に役立つ職員を目指し



■日立市役所では毎年、現役学生のインターンシップを受け入れています。昨年(令和元年)夏のインターンシップで、職場体験をした学生の3人に座談会を企画していただき、平成31年4月に入所したばかりの3人の新任職員へのインタビューをしていただきました。

■これから就職活動を迎える学生ならではの意見交換を行い、新任職員が入所して約半年で感じている生の声をまとめていただきました。

座談会会場は市役所の7階！  
海、山が見え、とても素敵な場所です。



## INTER 現役学生企画による

### ■ Profile

【木村】 名前 | 木村 結乃 出身 | 日立市 大学 | 県外  
所属 | 市民課 趣味 | 釣り  
今後の目標 | 窓口業務のスペシャリストになる

【皆川】 名前 | 皆川 航輝 出身 | 日立市 大学 | 県外  
所属 | 高齢福祉課 趣味 | 釣り、フットサル等  
今後の目標 | 他の係の仕事内容にも対応できるようになる

【浦】 名前 | 浦 達也 出身 | 日立市 大学 | 県内  
所属 | 子ども施設課 趣味 | 草野球  
今後の目標 | 仕事の対応スピードを上げる

### ■ Interview

【質問】日立市役所を志望した理由を教えてください。

【木村】ずっと日立市で育ち、視野を広げるために県外の大学へ進学したことで、改めて四季を感じられる日立市の魅力に気がきました。日立市は子育て支援が充実していますが、**若者の定住**が少ないという課題があるため、貢献したいという思いから志望しました。

【皆川】大学進学を機に県外へ出たことにより、日立市の良さを感じ、地元へ恩返しをしたいと思いました。また、県外の友人たちには、まだまだ「日立市」が浸透しておらず、**市の知名度**を上げたいと考えました。市民に寄り添う仕事をしたいということもあり、日立市役所を志望しました。

【浦】日立市の**人口減少率**が市町村の中でも上位であるということを知り、自分の育ってきた日立市のお手伝いをしたいという思いで志望しました。

### 【KEY WORD】

■若者の定住 ■市の知名度 ■人口減少率

日立市は転出者が転入者を上回る社会減の状態が続いており、中でも30代の働く世代の人口減が顕著です。日立市としては、子育て支援の充実や働く世代の若者の定住を促進するような事業の展開、日立市の魅力を発信するプロモーションにも、力を入れています。



たい！！

**【質問】 現在、どんな仕事を担当していますか？**

**【浦】** 子ども施設課の施設係に所属しています。幼稚園などから施設の修理の依頼を受け、業者のかたに修理をお願いします。簡単なものであれば、自分で修理することもあります。

**【木村】** 市民課窓口係で、主に戸籍の受付や入力作業、各窓口への案内などを行っています。また、**土日**には福祉関連の手続きも行っていきます。

**【皆川】** 高齢福祉課の生きがい係に所属しています。生きがい係はその名の通り、高齢者が生きがいや社会での活躍の場を作れるようサポートします。私は福祉バスの担当で、高齢者の引きこもり防止、交流の場の提供を行っています。

**【質問】 職場の雰囲気について教えてください。**

**【浦】** とても良い雰囲気です。課の旅行などもあり、そのようなイベントが良い雰囲気を作り出す一因になっているのかと思います。

**【木村】** 最初はしっかりしなくてはいけないと不安でしたが、周りのかたが優しく丁寧に接してくださったので不安は解消されました。入所直後は、指導担当の職員がついてくれます。頼れる人がいるから、しっかり働けるのだと思います。

**【皆川】** 高齢福祉課には3つの係がありますが、係同士の距離が近く、仲も良いです。

**【KEY WORD】**

■**土日** 日立市役所は、市民の利便性向上のため休日も開庁しています。配属先によっては平日に代休を取得し、土日出勤します。

VIEW2  
新任職員との座談会

【浦 達也主事】

【木村 結乃主事】

【皆川 航輝主事】

**【質問】 最後に、皆さんが行った受験対策とともに、受験生に対するメッセージやアドバイスをお願いします。**

**【浦】** ホームページに掲載されている過去の問題を解いたり、市報を読む等の対策をしました。

**【皆川】** 大学の先生に、地方行政について直接聞きに行きました。

**【木村】** 大学のキャリアセンターに通い、試験対策をしました。また、鏡を見て笑顔の練習をしました。

**【全員】** 学生のうちは自分の好きなことに打ち込む時間があるので、旅行などを通じて色々な人とふれあい、見聞を広めてほしいです。頑張ったことがあると、自分の自信に繋がります。皆さんと一緒に働くことができる日を楽しみにしています！頑張ってください。

# 給与・手当・福利厚生等

## 給与

### 【学校卒業直後に入所した場合の初任給】

学歴	給料月額
大学卒業程度	200,420 円
短大卒業程度	182,490 円
高校卒業程度	170,390 円

(R2.4.1現在)

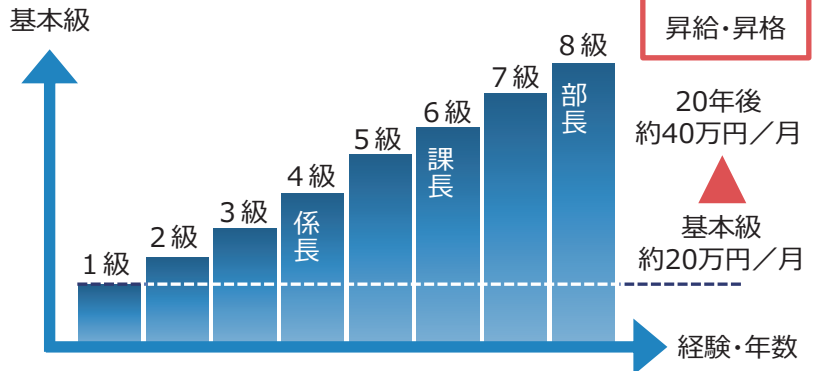
- 経歴に応じた加算があります。
- 地域手当 10%を含んだ額です。

### Pick up!

- その他、扶養手当、住居手当、通勤手当や期末・勤勉手当（ボーナス）等を支給します。

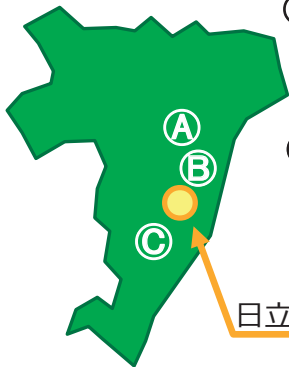
### 【昇給のイメージ】

- 公務員ならではの安定した給料
- 経験・成果に応じたステップアップ
- 民間格差を毎年調整（給与改定）



### 近年認定した通勤経路、住居手当の実例

- ① 住居：田尻町  
通勤距離：約4.5km（車で約15分/通勤手当：2,000円）  
家賃：56,000円 1LDK（住居手当：25,500円）



- ② 住居：本宮町  
通勤距離：約1.7km（徒歩で約25分）  
家賃：60,000円 1LDK  
（住居手当：27,500円）

- ③ 住居：末広町（2人暮らし）  
通勤距離：約7km  
（バス・電車で約40分）  
（通勤手当：18,965円）  
家賃：61,000円 1LDK  
（住居手当：28,000円）

日立市役所

### Point!

- 通勤費 全額支給  
距離2km以上・公共交通機関利用の場合
- 住居手当 家賃の半額程度支給 28,000円まで

### 出産・育児に関する休暇制度

- 産前・産後休暇 … 産前8週間前から産後8週まで
- 育児時間休暇 … 子が1歳3カ月になるまで、必要なとき
- 配偶者出産休暇 … 配偶者が出産するとき
- 育児参加休暇  
配偶者が産後8週までの期間で、赤ちゃんや子どものお世話をするとき
- 子の看護休暇  
風邪などで看護が必要な子どものお世話をするとき

### Point!

- 育児休業 子が3歳になるまでの期間で取得可能  
→ 日立市の女性職員の取得率 100%
  - 育児と子育ての両立をしたい場合  
～ライフスタイルにあわせて、働き方を選択しよう～
  - 育児部分休業 … しっかり働きたい人向き  
必要に応じて1日2時間以内の部分休業を取得できる制度
  - 育児短時間勤務 … 子育て重視派の人向き  
ひと月単位で、1日の勤務時間を短縮する制度
- ※どちらも小学校就学前の子どもがいる際に利用できる制度です。

## 勤務時間・福利厚生

### 勤務時間

午前8時30分から午後5時15分までの7時間45分勤務が基本となります。（休憩1時間）

### 休日

土曜日・日曜日・祝日・年末年始(12月29日～1月3日)は休みです。ただし、勤務場所や職種によって異なる場合があります。

### 休暇制度

年間に20日間の年次休暇のほかに、夏季休暇や結婚・忌引・介護・療養等の特別休暇があります。

### 福利厚生

定期健康診断や人間ドックの一部助成、療養費等の給付のほか、退職後の年金の給付、住宅資金の貸付等があります。

### Pick up!

### 子育て支援制度

子育て支援として、産前・産後休暇や育児休業などの子育て支援制度も充実しています。仕事と子育てを両立できる環境が整っていますので、女性のかたでも働きやすい職場です。

新たなまちづくりの拠点 ～日立市役所新庁舎建設～

■新庁舎の機能



- 災害に備える防災拠点機能
- 便利で使いやすい庁舎機能
- 柔軟で効率的な執務機能
- 経済性に配慮した環境にやさしい庁舎
- 市民が集う交流機能等



人事制度

■ジョブローテーション制度

採用後の約10年間で、窓口、管理、事業の3部門への人事異動を行い、様々な職場・業務の経験により、日立市職員としての総合能力を育成します。

■異動希望申告制度

毎年行われる人事異動に際して、自らが希望する職場や、やってみたい仕事を申告することができます。

■プロジェクト公募制度

異動希望申告制度に合わせ、新規事業や主要事業のプロジェクトにチャレンジしてみたい職員を募ります。

Pick up!

■昇任

入所後は勤務成績に基づき、選考により上位の職に昇任します。

昇任のイメージ



COLUMN

日立市の働き方改革

「働き方改革」とは、個人の事情に応じた多様で柔軟な働き方を、働く人たちが自分で選択できるようにするための改革です。

日立市においても、職員がよりやりがいや充実感を持ちながら働き、育児や介護、趣味や学習、休養、地域活動などの仕事以外の生活も含めたワークライフバランスの充実ができるよう、働き方改革に取り組んでいます。

例えば、こんな働き方改革

- 年次休暇と夏季休暇を合わせて、年間16日以上の有給休暇を取得しましょう。
- タブレット端末を活用し、効率的な業務運営を推進しましょう。
- 毎週水曜日は定時で退勤し、健康管理や市役所の節電に努めましょう。

上に掲げたものは、現在日立市役所が働き方改革として推進している項目の一部です。

よりよい市民サービスを安定して提供するためにも、職員が自分の能力を十分に発揮でき、仕事と私事の調和がとれる環境の整備を図っています。

もしも入所してから、「こうしたらもっと働きやすくなるなあ」と気付くことがあれば、一緒に働きやすい環境を作って行きましょう！

# 日立の未来づくり！参加者大募集！

## 職員採用に関するQ&A ※日立市のホームページにはこのほかのQ&Aも掲載しています。

**Q** 日立市に住んでいなくても受験申込みはできますか？

**A** 採用試験では、出身地はもちろんのこと、年齢、性別、学歴、職歴によって有利・不利になることはありません。

**Q** 他の公務員や民間企業の採用試験との併願はできますか？

**A** 受験資格や日程の問題がなければ、他の公務員試験と併願することは可能です。また、民間企業の採用試験などの場合も同様です。

**Q** 職員採用試験案内及び申込書はどこにありますか？

**A** 日立市ホームページからダウンロードできます。また、募集期間中は、日立市役所人事課、各支所等でも配付します。

**Q** 女性でも働きやすい環境ですか？

**A** 配属、職務内容、給与、昇任など男女とも差はありません。また、育児休業、介護休暇などの制度も整っており働きやすい職場です。

## 令和2年度 職員採用試験日程

- 令和2年度の職員採用試験は、新型コロナウイルス感染拡大防止の影響で以下の日程で実施する予定です。
- 試験日程Ⅰは主に大学・短大卒業程度の職種、試験日程Ⅱは主に高校卒業程度の職種に区分します。
- 即戦力の職員を求める社会人・就職氷河期世代枠(令和3年4月採用)を試験日程Ⅱで実施します。

区分	区分	6月	7月	8月	9月	10月	11月	12月
試験日程Ⅰ	大学・短大卒業程度	募集期間	7/1~8/7	1次試験 8/29、30		2次試験 10/3、4 のいずれか	3次試験 10/31、 11/1 のいずれか	内定 11月中旬
試験日程Ⅱ	社会人・ 就職氷河期世代枠 高校卒業程度	募集期間	7/1~8/7		1次試験 9/19、20	2次試験 10/17、18 のいずれか	3次試験 11/14、15 のいずれか	内定 11月下旬

※試験区分、日程などは変更になる場合がありますので、詳細については、必ず採用試験案内で確認してください。  
※募集する職種や採用予定人員などの詳細については、市ホームページなどでお知らせしていきます。

## 職員採用試験の特徴

### 😊 SPI3を導入！

#### 新スタイルの公務員試験

受験生の就活スタイルに合わせて、教養試験又はSPI3を選択できます！（選択制は、大学卒の一般事務のみ）

### 😊 人物重視の採用試験！

#### 受験者全員と面接実施

受験者全員の「意気込み」や「熱意」をお聞きします！  
筆記試験の点数だけで評価しません！



## 職員採用の実施状況 (令和元年度試験の一部)

区分	受験者(人)	採用者(人)	競争率(倍)
一般事務(大卒:教養)	66	6	11.0
一般事務(大卒:SPI3)	93	9	10.3
一般事務(短大)	19	2	9.5
一般事務(高卒)	20	5	4.0
土木	6	1	6.0
電気	5	1	5.0
保育・教育	14	4	3.5
消防	20	5	4.0
一般事務(社会人経験枠)	78	4	19.5

※社会人経験枠は、10月1日付け採用の試験です。

### ◆ YouTubeで動画配信

若手職員たちが感じた仕事のやりがいなどをメッセージにして動画配信しています。



### ◆ 日立市ホームページ

日立市職員採用 検索  
採用試験及び職員募集に関する最新情報を掲載しています。  
<http://www.city.hitachi.lg.jp/shisei/010/001/>



Facebook

Twitter



採用試験の詳細は、HPや市報等で随時お知らせします！

【職員採用に関する問合せ】

日立市総務部人事課  
TEL 0294-22-3111  
(内線284)